

บัญชีประกาศโฆษณาการรับขึ้นทะเบียนสิ่งบ่งชี้ทางภูมิศาสตร์

เล่มที่ 44

วันที่ 17 กุมภาพันธ์ 2563

เลขที่ ประกาศ	เลขคำขอ	สิ่งบ่งชี้ทางภูมิศาสตร์	หน้า
146	51100047	มะพร้าวน้ำหอมบางคล้า	1 - 4
147	62100203	โองมั่งกรราชบุรี	5 - 9

หมายเหตุ : บุคคลผู้มีส่วนได้เสียอาจยื่นคำคัดค้านการขึ้นทะเบียนสิ่งบ่งชี้ทางภูมิศาสตร์ที่ขอขึ้นทะเบียนได้ภายใน 90 วัน นับแต่วันประกาศโฆษณา



ประกาศโฆษณาการรับขึ้นทะเบียนสิ่งบ่งชี้ทางภูมิศาสตร์

เลขที่คำขอ 51100047 วันที่ยื่นคำขอ 2 เมษายน 2551

สิ่งบ่งชี้ทางภูมิศาสตร์ มะพร้าวน้ำหอมบางคล้า

รายการสินค้า มะพร้าวน้ำหอม

ผู้ขอขึ้นทะเบียน นายวรพจน์ กุศลสงเคราะห์กุล

ที่อยู่ 14/1 หมู่ที่ 6 ตำบลสาวชะโงก อำเภอบางคล้า จังหวัดฉะเชิงเทรา 24110

1. คุณภาพ ชื่อเสียง คุณสมบัติหรือคุณลักษณะเฉพาะของสินค้า

คำนิยาม

มะพร้าวน้ำหอมบางคล้า (Bang Khla Aromatic Coconut และ/หรือ Mapraw Nam Hom Bang Khla) หมายถึง มะพร้าวน้ำหอมพันธุ์หมุลี มีลักษณะทรงผลเล็กรียาว ขนาดผลเล็ก ผิวเปลือกมีสีเขียวอมเหลือง เปลือกนอกบางไม่ชุ่มน้ำ ก้นผลมี 3 จีบ เนื้อมะพร้าวมีสีขาวขุ่น น้ำมะพร้าวมีกลิ่นหอมคล้ายใบเตย รสชาติหวานเด่น ซึ่งปลูกในพื้นที่ 3 อำเภอ ได้แก่ อำเภอบางคล้า อำเภอดงเค็งเอื้อง และอำเภอเมืองฉะเชิงเทรา ของจังหวัดฉะเชิงเทรา

ลักษณะของสินค้า

(1) พันธุ์ : พันธุ์หมุลี

(2) ลักษณะทางกายภาพ

- รูปทรงผล ทรงผลเล็กรียาว ขนาดผลเล็ก และก้นผลมี 3 จีบ
- เปลือก ผิวเปลือกมีสีเขียวอมเหลือง เปลือกนอกบางไม่ชุ่มน้ำ
- เนื้อ เนื้อมะพร้าวมีสีขาวขุ่น บาง และนุ่ม
- รสชาติ น้ำมะพร้าวมีรสหวาน และมีกลิ่นหอมคล้ายใบเตย

(3) ลักษณะทางเคมี

- ค่าความหวานอยู่ในช่วง 8-10 องศาบริกซ์

2. กระบวนการผลิต

การปลูกและการดูแลรักษา

(1) ขยายพันธุ์โดยใช้ต้นพันธุ์จากแหล่งผลิตในพื้นที่ โดยคัดเลือกจากต้นมะพร้าวน้ำหอมที่ให้ผลดก ทรงผลสวย ก้นผลมี 3 จีบชัดเจน น้ำมะพร้าวหอมมีรสชาติหวาน

(2) ปลูกแบบสวนยกร่อง สภาพร้อมมีหน้ากว้าง 5 - 6 เมตร ร่องน้ำกว้าง 3 เมตร ลึก 1.5 - 1.8 เมตร โดยมีระยะห่างระหว่างต้น 6 - 7 เมตร หรือตามความเหมาะสมของแต่ละพื้นที่

(3) ขุดหลุมเพื่อเตรียมปลูกต้นพันธุ์ ร่องกันหลุมด้วยปุ๋ยคอกหรือปุ๋ยหมัก นำต้นพันธุ์วางลงในหลุม กลบดินให้สูง 3 ใน 4 ของหลุม โดยไม่กลบยอด

(4) สามารถปลูกได้ทั้งปี หรือช่วงที่อากาศเหมาะกับการเจริญเติบโต

(5) ควรใส่ปุ๋ยคอกหรือปุ๋ยเคมี และไถเลนในร่องน้ำขึ้นมากลบโคนต้น เพื่อช่วยเพิ่มธาตุอาหาร รวมทั้งช่วยรักษาแนวขอบแปลงปลูกมะพร้าวให้น้ำหอม อย่างน้อยปีละครั้ง

(6) ดูแลป้องกันโดยมีการกำจัดวัชพืชและศัตรูพืชอย่างสม่ำเสมอ

การเก็บเกี่ยว

มะพร้าว น้ำหอมบางคล้ำให้ผลผลิตตลอดทั้งปี ระยะเก็บเกี่ยวผลผลิตที่เหมาะสม ควรมีอายุผล ประมาณ 7 เดือนนับจากดอกบานหรือใช้วิธีการสังเกตอื่นๆ เช่น ผิวเปลือกมีสีเขียวปนเหลือง เนื้อมะพร้าว บริเวณก้นผลมีความหนา 2 ชั้นครึ่ง เป็นต้น โดยแต่ละทะลายสามารถเก็บเกี่ยวได้ทุก 3 สัปดาห์

การบรรจุหีบห่อ

(1) รายละเอียดบนฉลากหรือหีบห่อ ให้ประกอบด้วยคำว่า “มะพร้าว น้ำหอมบางคล้ำ” และ/หรือ “BANG KHLA AROMATIC COCONUT” และ/หรือ “MAPRAW NAM HOM BANG KHLA”

(2) ให้ระบุ ชื่อสวน/เกษตรกร ที่อยู่ติดต่อได้

3. ความสัมพันธ์ระหว่างสินค้ากับแหล่งภูมิศาสตร์

ลักษณะภูมิประเทศ

จังหวัดฉะเชิงเทรา ตั้งอยู่ระหว่างเส้นรุ้งที่ 13 องศา 10 ลิปดา ถึง 13 องศา 15 ลิปดาเหนือ และเส้นแวงที่ 100 องศา 50 ลิปดา ถึง 102 ลิปดาตะวันออก พื้นที่ปลูกมะพร้าว น้ำหอมบางคล้ำมีลักษณะภูมิประเทศโดยทั่วไปเป็นพื้นที่ราบลุ่มฝั่งแม่น้ำ มีพื้นที่ราบเรียบและลูกคลื่นลอนลาด มีแม่น้ำบางปะกงเป็นแม่น้ำสายหลักไหลผ่าน ซึ่งเป็นแหล่งน้ำที่สำคัญของจังหวัดฉะเชิงเทรา ลักษณะดินเป็นดินเหนียวเกิดจากการทับถมของตะกอนน้ำทะเล ตะกอนน้ำกร่อยและตะกอนน้ำจืดจากแม่น้ำ มีความอุดมสมบูรณ์ปานกลางถึงสูง มีสภาพเป็นกรดจัดและกรดเล็กน้อย และมีความเค็มค่อนข้างสูง เนื่องจากอิทธิพลน้ำกร่อยทำให้ดินมีลักษณะลึกลับเค็ม ประกอบกับลักษณะภูมิอากาศเป็นแบบสะวันนาและอยู่ใกล้ทะเล ซึ่งได้รับอิทธิพลจากลมมรสุมตะวันตกเฉียงใต้ (มรสุมฤดูร้อน) ทำให้ฝนตกชุก โดยเฉพาะพื้นที่ของอำเภอที่อยู่บริเวณริมฝั่งแม่น้ำบางปะกงจะได้รับความอุดมสมบูรณ์จากการทับถมทางธรรมชาติส่งผลให้น้ำเค็มที่มีเกลือแกลง (โซเดียมคลอไรด์) ไหลรวมกับน้ำจืดตอนบนเกิดเป็นน้ำกร่อย อันมีส่วนช่วยในการเร่งความเจริญเติบโต เพิ่มจำนวนผล เพิ่มความหวาน การต้านทานโรคและแมลงของมะพร้าว ซึ่งเป็นปัจจัยสำคัญที่ทำให้มะพร้าว น้ำหอมบางคล้ำมีน้ำหอมหวาน และมีลักษณะเฉพาะตัวแตกต่างจากมะพร้าว น้ำหอมจากแหล่งผลิตอื่น

ประวัติความเป็นมา

มะพร้าว น้ำหอมบางคล้ำ ถูกบันทึกไว้ว่าเมื่อครั้งสมัยที่พระบาทสมเด็จพระมงกุฎเกล้าเจ้าอยู่หัว (รัชกาลที่ 6) เสด็จประพาสจังหวัดฉะเชิงเทราพบที่มีการปลูกมะพร้าว น้ำหอมในพื้นที่แล้ว จึงสันนิษฐานว่าชาวจีนได้นำมะพร้าว น้ำหอมมาปลูกร่วมกับมะพร้าวแกงและหมาก และมีเรื่องเล่าสืบต่อกันมาถึงการ

ได้มาของต้นพันธุ์มะพร้าวน้ำหอมบางคล้าว่าต้นแรกมาจากทางทิศเหนือของพื้นที่อำเภอบางคล้าหรือบริเวณตำบลหัวไทรในปัจจุบัน และได้นำมาปลูกในพื้นที่ตำบลคลองเขื่อนของอำเภอคลองเขื่อน ตำบลสาวชะโงกของอำเภอบางคล้า ซึ่งต่อมาได้มีการขยายพันธุ์ในพื้นที่มาเป็นระยะเวลากว่า 60 ปี โดยมะพร้าวน้ำหอมที่นำมาปลูกเป็นมะพร้าวน้ำหอมพันธุ์มุสิเซียว จนกลายเป็นพันธุ์มะพร้าวประจำถิ่น และในปี พ.ศ.2507 มะพร้าวน้ำหอมบางคล้าได้รับรางวัลชนะเลิศในการประกวดระดับประเทศ ในงานเกษตรแฟร์ จัดโดยมหาวิทยาลัยเกษตรศาสตร์ บางเขน ทำให้มะพร้าวน้ำหอมบางคล้ามีชื่อเสียงถึงปัจจุบันด้วยรสชาติ น้ำมะพร้าวที่หวานเด่นกลิ่นหอม เนื้อนุ่ม ดังปรากฏในคำขวัญ (เดิม) ของจังหวัดว่า “เมืองธรรมชาติ น้ำมะพร้าวที่หวานเด่นกลิ่นหอม เนื้อนุ่ม ดังปรากฏในคำขวัญ (เดิม) ของจังหวัดว่า “เมืองธรรมชาติ พระศักดิ์สิทธิ์ ชิดเมืองหลวง มะม่วงหวาน ข้าวสารขาว มะพร้าวน้ำหอม”

4. ขอบเขตที่ตั้งแหล่งภูมิศาสตร์

ขอบเขตพื้นที่การปลูกมะพร้าวน้ำหอมบางคล้าครอบคลุมพื้นที่ อำเภอบางคล้า อำเภอคลองเขื่อน และอำเภอเมืองฉะเชิงเทรา ของจังหวัดฉะเชิงเทรา รายละเอียดตามแผนที่

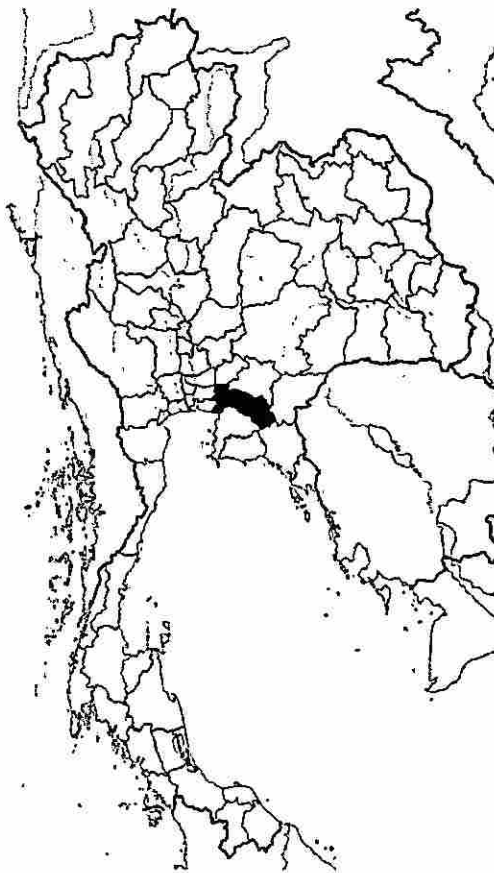
5. การพิสูจน์แหล่งกำเนิด

- (1) มะพร้าวน้ำหอมบางคล้า จะต้องปลูกในเขตพื้นที่ที่กำหนด ตามกระบวนการผลิตข้างต้น
- (2) กระบวนการผลิตจะต้องผ่านการควบคุมตรวจสอบ คือ มีการขึ้นทะเบียนสมาชิกเกษตรกรผู้ปลูกมะพร้าวน้ำหอมบางคล้า รวมทั้งต้องมีเอกสารกำกับเพื่อการตรวจสอบย้อนกลับได้

6. เงื่อนไขที่นายทะเบียนกำหนดตามมาตรา 15

- (1) จัดให้มีการขึ้นทะเบียนผู้ผลิตและผู้ประกอบการค้า ที่ประสงค์จะขอใช้สิ่งบ่งชี้ทางภูมิศาสตร์มะพร้าวน้ำหอมบางคล้า
- (2) ผู้ขอขึ้นทะเบียนสมาชิกผู้ผลิตและผู้ประกอบการค้า จะต้องปฏิบัติตามคู่มือการปฏิบัติงานสำหรับสมาชิกผู้ขอใช้สิ่งบ่งชี้ทางภูมิศาสตร์มะพร้าวน้ำหอมบางคล้า และดำเนินการตามแผนการควบคุมตรวจสอบทั้งกระบวนการผลิตในระดับผู้ผลิตและระดับจังหวัด

แผนที่แสดงแหล่งภูมิศาสตร์ มะพร้าวน้ำหอมบางคล้า



ขอบเขตพื้นที่การปลูกมะพร้าวน้ำหอมบางคล้าครอบคลุมพื้นที่ อำเภอบางคล้า อำเภอกลองเชืง
และอำเภอเมืองฉะเชิงเทรา ของจังหวัดฉะเชิงเทรา



ประกาศโฆษณาการรับขึ้นทะเบียนสิ่งบ่งชี้ทางภูมิศาสตร์

เลขที่คำขอ 62100203 วันที่ยื่นคำขอ 17 เมษายน 2562

สิ่งบ่งชี้ทางภูมิศาสตร์ โองมังกรราชบุรี

รายการสินค้า เครื่องปั้นดินเผา

ผู้ขอขึ้นทะเบียน สมาคมเครื่องเคลือบดินเผาราชบุรี

ที่อยู่ 3/25 ถนนเจดีย์หัก ตำบลเจดีย์หัก อำเภอเมืองราชบุรี จังหวัดราชบุรี

1. คุณภาพ ชื่อเสียง คุณสมบัติหรือคุณลักษณะเฉพาะของสินค้า

คำนิยาม

โองมังกรราชบุรี (Ratchaburi Dragon Jar และ/หรือ Ong Mang-gon Ratchaburi) หมายถึง เครื่องปั้นดินเผาที่ผลิตจากดินเหนียวสีน้ำตาลแดงสลักจุดขาวหรือดินสีมันปูที่พบในเขตพื้นที่อำเภอเมืองราชบุรี และอำเภอโพธาราม จังหวัดราชบุรี ทั้งประเภทเคลือบและไม่เคลือบด้วยน้ำเคลือบซีเถ้า มีการตกแต่งลวดลายเป็นลายมังกรหรือลายอื่น ๆ ทั้งแบบเรียบและแบบนูน รวมทั้งไม่มีการตกแต่งลวดลายซึ่งผลิตตามกรรมวิธีและขั้นตอนดั้งเดิมแบบจีนที่ถ่ายทอดกันมาผนวกกับภูมิปัญญาของคนราชบุรีในพื้นที่อำเภอเมืองราชบุรี จังหวัดราชบุรี

ลักษณะของสินค้า

(1) โองมังกรราชบุรี เป็นเครื่องปั้นดินเผาทั้งประเภทเคลือบและไม่เคลือบด้วยน้ำเคลือบซีเถ้าตกแต่งลวดลายเป็นลายมังกรหรือลายอื่น ๆ ทั้งแบบเรียบและแบบนูน รวมทั้งไม่มีการตกแต่งลวดลาย รูปแบบของผลิตภัณฑ์ เช่น ของไข่ในครีวเรือน ของประดับตกแต่ง เป็นต้น

(2) ลักษณะทางกายภาพ

- รูปทรง โอง : ก้นสอบ ปากแคบ ป่องกลาง
อ่าง : ก้นสอบ ปากกว้าง
กระถาง : ก้นสอบ ปากกว้าง
ไห : ก้นสอบ ปากแคบ ป่องกลาง
แจกัน : ก้นสอบ ปากแคบ ทรงสูง
จานรอง : แบน

- เนื้อดิน ผลิตจากดินเหนียวสีน้ำตาลแดงสลักจุดขาวหรือดินสีมันปู

- ลวดลาย มีการตกแต่งลวดลายเป็นลายมังกรหรือลายอื่น ๆ ทั้งแบบเรียบและแบบนูน และไม่มีตกแต่งลวดลาย
- พื้นผิว มีการเคลือบและไม่เคลือบด้วยน้ำเคลือบซีเมนต์

2. กระบวนการผลิต

การเตรียมดิน

(1) ดินเหนียวสีน้ำตาลแดงสลักขาวหรือดินสีมันปู ต้องมาจากเขตพื้นที่อำเภอเมืองราชบุรี และอำเภอโพธาราม จังหวัดราชบุรี

(2) หมักดินไว้ในบ่อหมักดิน 2 – 3 วัน

(3) นำดินที่หมักจนอ่อนนุ่มเข้าเครื่องนวดดินผสมทรายละเอียดในอัตราส่วน 2 : 1 จนมีเนื้อที่ไม่แข็งหรือเหลวเกินไป เมื่อดินมีความแข็งกำลังดีแล้วนำมาบดการแบ่งไปขึ้นรูป

การขึ้นรูป

(1) การปั้นขึ้นรูปด้วยปั้นหมุนทำโดยนำดินที่เตรียมไว้ไปวางบนแป้นแล้วหมุนเพื่อขึ้นรูป เมื่อได้รูปทรงที่ต้องการแล้วให้เอาออกจากแป้นหมุน

(2) การปั้นขึ้นรูปด้วยวิธีการขดด้วยมือ (การยี่) ใช้กับภาชนะที่ต้องการความสูงมาก ๆ

การเขียนลวดลาย

(1) ใช้อุปกรณ์ (ไม้ตี) ตีบนผิวของภาชนะทั้งด้านในและด้านนอก โดยใช้อุปกรณ์ (ฮวยหลุบ) รองที่ผิวด้านในจนได้ภาชนะที่มีผิวเรียบและรูปทรงตามที่ต้องการ

(2) ตกแต่งภาชนะที่ปั้นแล้วให้เรียบร้อยโดยใช้อุปกรณ์ที่เรียกว่า ไม้ตี เพื่อเก็บรายละเอียดหลังจากขึ้นรูปเสร็จ

(3) เนื้อดินที่จะนำมาใช้เขียนลายต้องร่อนให้มีเนื้อที่ละเอียดมากที่สุดโดยใช้ดินเหนียวผสมกับดินขาวเพื่อให้ลายมีสีอ่อนกว่าตัวภาชนะ นำมาขนาดผสมกันจนนิ่ม เรียกว่า “ดินติดดอก”

(4) นำภาชนะมาวางบนแป้นหมุน

(5) การเขียนลายบนโถ่งจะแบ่งโถ่งเป็น 3 ส่วน คือ ช่วงปากโถ่ง ช่วงกลางโถ่ง และช่วงเชิงล่างของโถ่ง โดยช่วงปากโถ่ง นิยมลายดอกไม้หรือลายเครือเถา ช่วงกลางโถ่ง นิยมเขียนเป็นลายมังกร การเขียนลายมังกรในส่วนตัวโถ่งต้องเขียนลายอย่างสวยงามและมีสัดส่วนที่ลงตัว การออกแบบให้ลายมังกรเป็นรูปนูนเป็นการเพิ่มมูลค่าให้กับตัวเครื่องปั้นดินเผา และช่วงเชิงล่างของโถ่ง นิยมเขียนเป็นลวดลายแบบง่าย

การเคลือบ (กรณีเครื่องปั้นประเภทเคลือบ)

(1) เตรียมน้ำเคลือบซีเมนต์ ซึ่งมีส่วนผสม ประกอบด้วย ซีเมนต์ ดินเลน และออกไซด์ของเหล็ก

(2) นำภาชนะไปหงายไว้บนกระโถบบัวขนาดใหญ่ที่มีไม้พาดที่ปากกระโถบและมีการยึดฐานให้มั่นคง ใช้น้ำเคลือบซีเมนต์ราดให้ทั่วด้านในของภาชนะก่อน จากนั้นจึงยกภาชนะคว่ำลงแล้วใช้น้ำเคลือบซีเมนต์ราดผิวนอกของภาชนะจนทั่วแล้วจึงยกลงไปฝั่งลมไว้เพื่อรอเข้าเตาเผาต่อไป

การเผา

(1) เตาเผาภาชนะเป็นเตาขนาดใหญ่ เรียกว่า “เตามังกร” โดยนำภาชนะที่จะเผาเข้าไปเรียงในเตาจนเต็ม

(2) จุดไฟเพื่ออบให้ภายในเตามีความร้อนสะสมเพิ่มมากขึ้นประมาณ 10 ชั่วโมง เพื่อสะสมความร้อนให้ได้ 1,180 – 1,200 องศาเซลเซียส

(3) เมื่อการเผาเสร็จสิ้นให้ทิ้งไว้ให้เย็น ประมาณ 10 – 12 ชั่วโมง

(4) คัดแยกเกรดของภาชนะและปรับปรุงซ่อมแซมภาชนะที่มีตำหนีก่อนจัดจำหน่าย

การบรรจุหีบห่อ

(1) รายละเอียดบนฉลากหรือหีบห่อให้มีข้อความว่า “โอ่งมังกรราชบุรี” และ/หรือ “Ratchaburi Dragon Jar” และ/หรือ “Ong Mang-gon Ratchaburi”

(2) ให้ระบุชื่อโรงงาน / บริษัท / ร้านค้า พร้อมทั้งที่อยู่ติดต่อได้

3. ความสัมพันธ์ระหว่างสินค้ากับแหล่งภูมิศาสตร์

ลักษณะภูมิประเทศ

จังหวัดราชบุรี ตั้งอยู่ละติจูดที่ 13 องศา 32 ลิปดา 44 พิลิปดาเหนือ ลองจิจูดที่ 99 องศา 46 ลิปดา 36 พิลิปดาตะวันออก เป็นพื้นที่ชายแดนติดกับประเทศพม่า โดยมีเทือกเขาตะนาวศรีเป็นแนวพรมแดนสันปันน้ำ สภาพพื้นที่โดยทั่วไปแบ่งได้เป็น 4 ลักษณะ คือ พื้นที่ภูเขาสูง พื้นที่ราบสูง ที่ราบลุ่ม และที่ราบลุ่มต่ำ โดยบริเวณเขตอำเภอเมืองราชบุรีและอำเภอโพธาราม เป็นที่ราบลุ่มบริเวณสองฝั่งแม่น้ำแม่กลอง มีความอุดมสมบูรณ์ ลักษณะดินเป็นดินร่วน ดินร่วนปนดินเหนียว หรือดินเหนียวที่มีเนื้อดินเหนียวละเอียด มีสีน้ำตาลแดงสลับจุดขาว หรือดินสีมันปู ซึ่งมีแร่เหล็กผสมอยู่ในปริมาณมาก มีคุณสมบัติพิเศษ คือ เผาไฟด้วยความร้อนสูงได้ เมื่อผ่านการเผาแล้วมีความแกร่งสูงสามารถเก็บน้ำได้ดี ทำให้เมื่อนำมาผลิตเป็นสินค้าโอ่งมังกรราชบุรีแล้ว จะได้เครื่องปั้นดินเผาที่มีลักษณะเฉพาะและเป็นเอกลักษณ์ของจังหวัดราชบุรี คือ มีพื้นสีน้ำตาลและลวดลายเป็นสีเหลือง

ประวัติความเป็นมา

โอ่งมังกรราชบุรี มีจุดกำเนิดจากการบุกเบิกของชาวจีนโพ้นทะเล 2 ท่าน ชื่อนายจือเหม็ง แซ่ฮั้ง และนายซ่งฮง แซ่เตี้ย ซึ่งมีภูมิลำเนาเดิมอยู่ที่อำเภอแต้จิ๋ว หมู่บ้านปังโคย ประเทศจีน ที่หมู่บ้านปังโคยเป็นหมู่บ้านที่ผลิตเครื่องปั้นดินเผา เมื่อท่านอายุได้ 23 ปี ได้เดินทางมาประเทศไทย ทำงานเป็นช่างวาดลวดลายที่โรงงานเครื่องปั้นดินเผาเฮ็งเฮ็งเซ็งสะพานซังฮี้ฝ่งหนบุรี วันหนึ่งได้เดินทางมาเยี่ยมญาติที่จังหวัดราชบุรีและได้พบแหล่งดินสำหรับทำเครื่องปั้นดินเผาโดยบังเอิญเมื่อเดินไปตามท้องนาและได้สังเกตเห็นดินจากปากรูปู มีสีส้มออกเหลืองดูน่าสนใจจึงเก็บกลับไปยังโรงงานที่กรุงเทพฯ และทดลองปั้นเป็นภาชนะเล็ก ๆ แล้วนำไปเผา ผลผลิตที่ออกมาได้ผลิตภัณฑ์ที่มีคุณภาพดี มีสีสนสวยงาม ในราวปี พ.ศ.2477 จึงชักชวนนายซ่งฮง แซ่เตี้ยและเพื่อนที่จังหวัดราชบุรีเข้าหุ้นตั้งโรงงาน “ถ้ำแห่งหลี่” เป็นโรงงานผลิตเครื่องปั้นดินเผาแห่งแรกของจังหวัดราชบุรี ในระยะแรกมีปัญหาในการทำงานตลอดเนื่องจากเวลานั้นคนในท้องถิ่นไม่มีความรู้เรื่องเครื่องปั้นดินเผา ประมาณปี พ.ศ.2489 นายจือเหม็งจึงขอถอนหุ้นและ

ร่วมลงทุนกับนายช่งฮง ตั้งโรงงานใหม่ชื่อว่า “เก้าแฉ่โต” โดยมีช่างชาวจีนมาร่วมงานด้วยหลายคน จนกิจการของโรงงานเครื่องปั้นดินเผาในจังหวัดราชบุรีดีขึ้นเรื่อย ๆ โดยเฉพาะช่วงหลังสงครามโลก ครั้งที่ 2 สินค้าอุปโภคบริโภคขาดแคลนและมีราคาแพง โอง่งใส่น้ำเริ่มขาดตลาดซึ่งในสมัยนั้นเป็นสินค้า นำเข้าจากประเทศจีน นายจื่อเหม็งได้ทดลองปั้นโอง่งใส่น้ำขาย โดยโอง่งที่ปั้นยังไม่มีลวดลาย รูปทรงไม่สวยงาม และมีน้ำหนักมาก คนไม่นิยม โรงงานต่าง ๆ ได้พยายามพัฒนาจนโอง่งใส่น้ำมีวิวัฒนาการและลวดลาย เพิ่มขึ้นเรื่อย ๆ เนื่องจากคนซื้อต้องการลายใหม่ ๆ ช่างเขียนลายจึงต้องคิดลวดลายใหม่ ๆ มาติดบนโอง่ง ราชบุรีจนมาถึงลายมังกร ซึ่งผู้บริโภคนิยมซื้อโอง่งเคลือบที่มีลวดลายเป็นรูปมังกรล้อมรอบโอง่ง และ ในที่สุดโรงโอง่งทุกแห่งในจังหวัดราชบุรีได้ผลิตโอง่งที่มีลวดลายเป็นมังกร “ลายมังกร” จึงเป็นสัญลักษณ์ของ เครื่องปั้นดินเผาของจังหวัดราชบุรี

4. ขอบเขตที่ตั้งแหล่งภูมิศาสตร์

ขอบเขตพื้นที่การผลิตโอง่งมังกรราชบุรี ครอบคลุมพื้นที่อำเภอเมืองราชบุรี ของจังหวัดราชบุรี รายละเอียดตามแผนที่

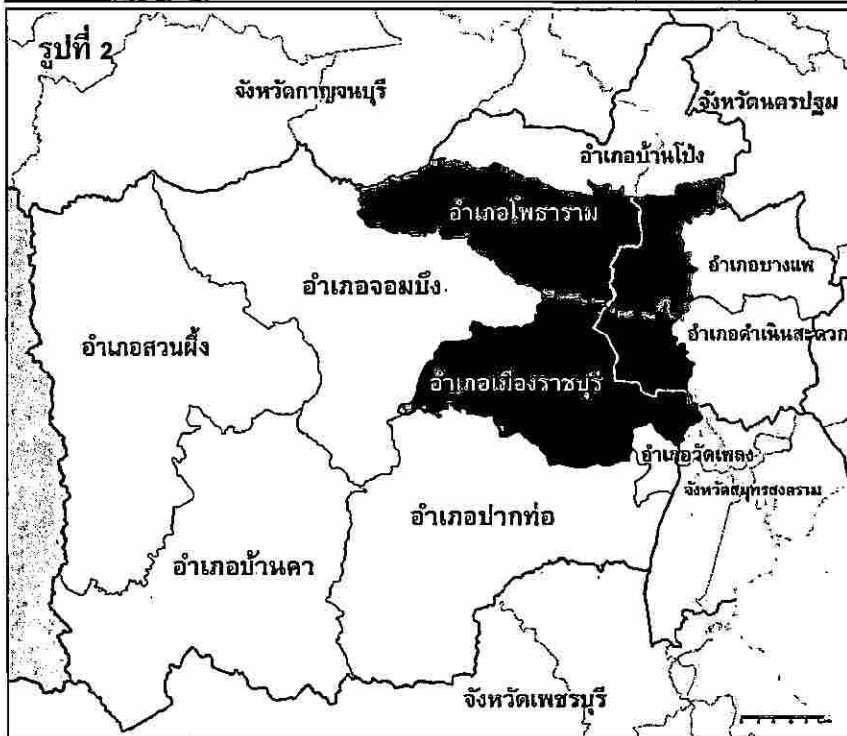
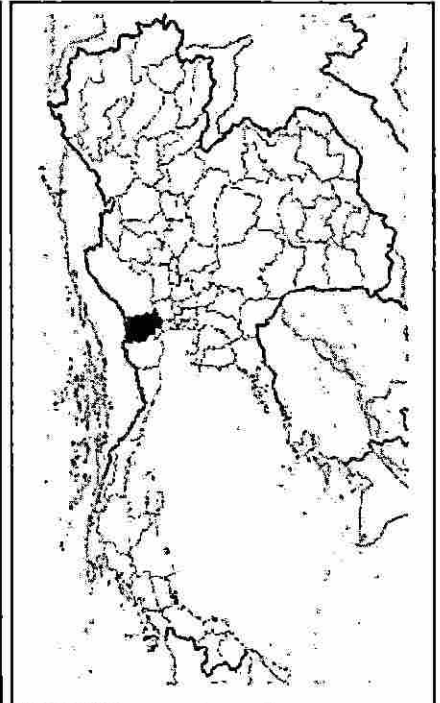
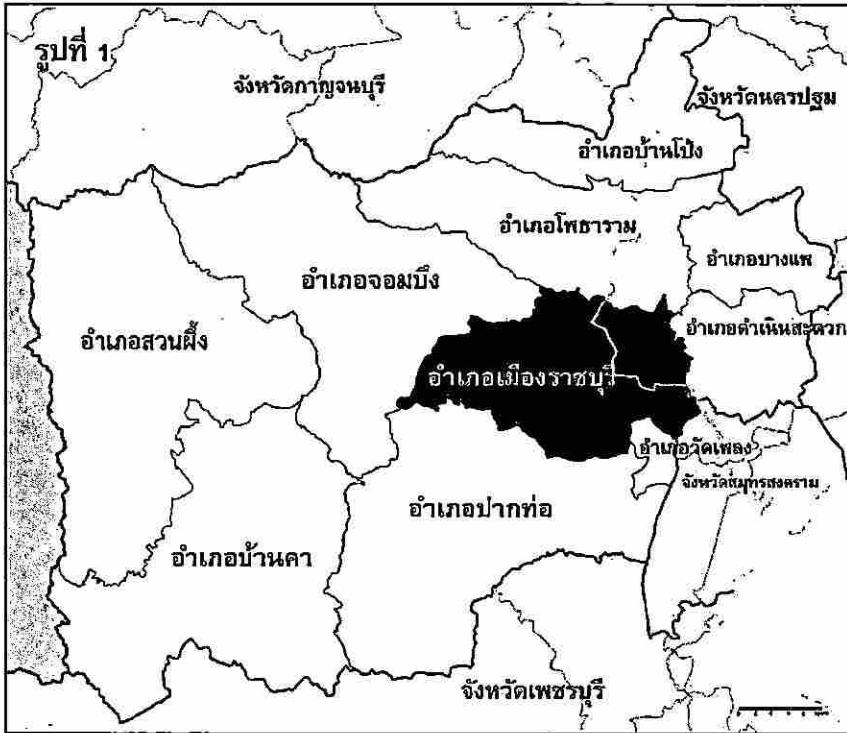
5. การพิสูจน์แหล่งกำเนิด

- (1) โอง่งมังกรราชบุรี จะต้องผลิตในเขตพื้นที่ที่กำหนด ตามกระบวนการผลิตข้างต้น
- (2) กระบวนการผลิตจะต้องผ่านการควบคุมตรวจสอบ คือ มีการขึ้นทะเบียนสมาชิกผู้ผลิตโอง่งมังกรราชบุรี รวมทั้งต้องมีเอกสารกำกับเพื่อการตรวจสอบย้อนกลับได้

6. เงื่อนไขที่นายทะเบียนกำหนดตามมาตรา 15

- (1) จัดให้มีการขึ้นทะเบียนสมาชิกผู้ผลิตและผู้ประกอบการค้าที่ประสงค์จะขอใช้สิ่งบ่งชี้ทางภูมิศาสตร์ สินค้าโอง่งมังกรราชบุรี
- (2) ผู้ขอขึ้นทะเบียนสมาชิกผู้ผลิตและผู้ประกอบการค้าจะต้องปฏิบัติตามคู่มือการปฏิบัติงานสำหรับสมาชิกผู้ขอใช้สิ่งบ่งชี้ทางภูมิศาสตร์ สินค้าโอง่งมังกรราชบุรี

แผนที่แสดงแหล่งภูมิศาสตร์ ไถ่มังกรราชบุรี



หมายเหตุ :

รูปที่ 1 ขอบเขตพื้นที่การผลิตไถ่มังกรราชบุรี

รูปที่ 2 ขอบเขตพื้นที่แหล่งวัตถุดิบ ได้แก่ ดินเหนียวสีน้ำตาลแดงสลับจุดขาวหรือดินสีมันปู ต้องมาจากเขตพื้นที่อำเภอเมืองราชบุรี และ อำเภอโพธาราม

ขอบเขตพื้นที่การผลิตไถ่มังกรราชบุรี ครอบคลุมพื้นที่อำเภอเมืองราชบุรี จังหวัดราชบุรี