



ประกาศโฆษณาการรับขึ้นทะเบียนสิ่งบ่งชี้ทางภูมิศาสตร์

เลขที่คำขอ	49100027	วันที่ยื่นคำขอ	26 กรกฎาคม 2549
สิ่งบ่งชี้ทางภูมิศาสตร์	ผ้าครามธรรมชาติสกลนคร		
รายการสินค้า	ผ้าคราม		
ผู้ขอขึ้นทะเบียน	จังหวัดสกลนคร		
ที่อยู่	ศาลากลางจังหวัดสกลนคร ถนนศูนย์ราชการ ตำบลธาตุเชิงชุม อำเภอเมือง จังหวัดสกลนคร 47000		

1. คุณภาพ ชื่อเสียง คุณสมบัติหรือคุณลักษณะเฉพาะของสินค้า

คำนิยาม

ผ้าครามธรรมชาติสกลนคร (Sakon Nakhon Natural Indigo Dyed Frabric) หมายถึง ผ้าฝ้าย ที่ผ่านกระบวนการย้อมครามธรรมชาติตามภูมิปัญญาท้องถิ่นจังหวัดสกลนคร ทำให้ได้สีฟ้าอ่อนถึงสีน้ำเงินเข้ม เป็นมันวาว ไม่ตกสี มีกลิ่นเฉพาะตัว

ลักษณะของสินค้า

(1) ประเภทของผ้า

- ผ้าคลุมไหล่ ผ้าพันคอ ผ้าผืน

(2) ลักษณะทางกายภาพ

- โทนสี เป็นสีน้ำเงินของคราม ไล่เรียงเฉดสีตั้งแต่สีฟ้าอ่อนเกือบขาว แล้วเข้มขึ้นเรื่อยๆ จนเป็นสีน้ำเงินเข้ม (สีกรมท่า)

- เส้นใย เป็นเส้นฝ้ายเข็นมือ และหรือเส้นฝ้ายแท้ 100 เปอร์เซ็นต์

- ลวดลาย เป็นลวดลายตามภูมิปัญญาท้องถิ่น เช่น ลายสะเก็ดธรรม ลายเกล็ดเต่า ลายเกล็ดแล่น ลายหมากจับข้อ ลายผ้าขาวม้า เป็นต้น รวมถึงผ้าพื้นด้วย

(3) ลักษณะทางเคมี

- ผ้าครามธรรมชาติสกลนคร เกิดจากการสกัดสีครามเป็นปฏิกริยาไฮโดรไลซิสสารกลูโคไซด์ในใบคราม ซึ่งไม่ละลายน้ำ จะถูกแยกเป็นสารอินดอกซิลละลายในน้ำครามและอินดอกซิลถูกออกซิไดส์อย่างรวดเร็วไปเป็นสีคราม

## 2. กระบวนการผลิต

### วัตถุดิบ

(1) ต้นคราม ปลูกและเก็บเกี่ยวในพื้นที่จังหวัดสกลนคร มี 2 สายพันธุ์ คือ

(1.1) ต้นครามใหญ่ (*Indigofera suffruticosa* Mill.) ฝักโค้งงอมีลักษณะต้นเป็นพุ่ม สูงกว่าครามฝักตรง ใบรี เรียงสลับแบบขนนก ฝักมีขน เมล็ดค่อนข้างเหลี่ยม สีน้ำตาลเข้มเกือบดำ

(1.2) ต้นครามน้อย (*Indigofera tinctoria* L.) ฝักตรง มีลักษณะต้นเป็นพุ่ม ใบมน เรียงสลับแบบขนนก ฝักไม่มีขน เมล็ดกลมมีสีเหลืองฟาง

(2) เนื้อคราม ได้จากการแช่ใบครามสดจากต้นครามที่ปลูกในพื้นที่สกลนครตามกระบวนการและภูมิปัญญาท้องถิ่นในจังหวัดสกลนคร จนได้เนื้อคราม (indigo cake)

(3) เส้นใย คือ เส้นฝ้ายเข็นมือ และหรือ เส้นฝ้ายแท้ 100 เปอร์เซ็นต์ ที่ผลิตในประเทศไทย

### วิธีการผลิต

ผ้าครามธรรมชาติสกลนครผลิตและย้อมในพื้นที่จังหวัดสกลนคร มีขั้นตอน ดังนี้

(1) การเตรียมเนื้อคราม

(1.1) การปลูกและเก็บเกี่ยว ต้นครามปลูกได้ดีในที่ที่มีแสงแดดเพียงพอ และน้ำไม่ท่วมขัง ปลูกได้ทุกพื้นที่ในจังหวัดสกลนคร โดยจะเก็บเกี่ยวใบสดพร้อมกิ่งจากต้นครามอายุ 3 - 4 เดือน ในช่วงเช้ามีด และนำไปแช่น้ำทันที

(1.2) การแช่และกวนคราม นำกิ่งและใบครามสด แช่น้ำไว้ 10 - 12 ชั่วโมง จึงกลับใบคราม แช่ต่อไปอีก 10 - 12 ชั่วโมง แยกกากออก เดิมปูนขาว พักไว้ 1 คืน รินน้ำใส่ทิ้ง เก็บเป็นเนื้อคราม เปียกหรือเนื้อครามผึ่งขึ้นอยู่กับการใช้งานในขั้นตอนก่อนหม้อ

(1.3) การก่อกม้อเตรียมน้ำย้อม นำเนื้อครามเปียก (indigo cake) ผสมน้ำขี้เถ้า แล้วดักน้ำย้อมขึ้นแล้วเทกลับคืนในโอ่ง 2 - 3 ครั้ง ทุกเช้า - เย็น จนกว่าน้ำย้อมจะเป็นสีเหลืองอมเขียวหรือเขียว ยอดตอง ชุ่นขึ้น ฟองสีน้ำเงินเข้มวาว ไม่แตกยุบ แสดงว่าเกิดสีคราม (indigo white) ในน้ำย้อมแล้ว ใช้เวลาประมาณ 15 - 20 วัน

(2) การย้อมคราม ทำได้ 2 วิธี ดังนี้

(2.1) การย้อมเส้นใย นำเส้นใยฝ้ายหรือฝ้ายมัดหมี มาทำความสะอาดด้วยน้ำสะอาด ทำการบิดให้หมาด และนำไปย้อม จากนั้นล้างให้สะอาด ตากให้แห้งในที่ร่ม แล้วจึงนำไปทอเป็นผืนตามลวดลายที่ต้องการ

(2.2) การย้อมทั้งผืน นำผ้าฝ้ายผืนที่ไม่ผ่านการย้อมมาทำความสะอาดด้วยน้ำสะอาด ทำการบิดให้หมาดและนำไปย้อม จากนั้นล้างให้สะอาด ตากให้แห้งในที่ร่ม

### การบรรจุหีบห่อ

รายละเอียดบนฉลากหรือหีบห่อ ให้ประกอบด้วยคำว่า “ผ้าครามธรรมชาติสกลนคร” และ/หรือ “Sakon Nakhon Natural Indigo Dyed Frabic” และ/หรือ “Pha Khram Thammachad Sakon Nakhon”

### 3. ความสัมพันธ์ระหว่างสินค้ากับแหล่งภูมิศาสตร์

#### ลักษณะภูมิประเทศ

จังหวัดสกลนคร โดยทั่วไปเป็นที่ราบสูง ล้อมรอบด้วยภูเขาและป่าไม้มีแดดจัด ปริมาณน้ำฝน ในฤดูปลูกคราม (ช่วงเดือนพฤษภาคม - สิงหาคม 2557) 270 - 500 มิลลิเมตรต่อวันและน้ำฝนไหลลงสู่ลุ่มน้ำสงคราม ไม่ท่วมขัง ความสมบูรณ์ของทรัพยากรนี้ทำให้มีพื้นที่ปลูกครามกันทั่วไปในจังหวัดสกลนคร โดยปลูกมากที่ราบเชิงเขา บริเวณอำเภอกุดบาก อำเภอพรรณานิคม และอำเภออากาศอำนวย สภาพภูมิอากาศ ค่อนข้างหนาวในฤดูหนาว และร้อนอบอ้าวในฤดูร้อน อุณหภูมิเฉลี่ย 26.20 องศาเซลเซียส แดดจัดช่วงเดือนกุมภาพันธ์ถึงพฤษภาคม สำหรับปริมาณน้ำฝน ของจังหวัดสกลนครค่อนข้างมาก คือ เฉลี่ย 1,578 มิลลิเมตรต่อปี ด้วยสภาพภูมิอากาศและภูมิประเทศของจังหวัดสกลนครดังกล่าว จึงเหมาะแก่การเจริญเติบโตของต้นครามที่ชอบแดดจัด ได้รับน้ำสม่ำเสมอ และไม่ท่วมขัง ประกอบกับอุณหภูมิที่เหมาะสมต่อการแช่ใบครามและการหมักน้ำย้อม ทำให้เกิดสีผสมของสีเหลืองอมเขียว ส่งผลต่อการย้อมเส้นใยที่ทำให้สีไม่ตกและทำให้น้ำครามมีคุณภาพดีเป็นที่นิยม มีสีสดใส เพราะคุณภาพของสีคราม จากต้นครามที่สมบูรณ์ที่ปลูกในจังหวัดสกลนคร ทำให้การย้อมครามในท้องถิ่นไม่เคยขาดแคลนน้ำคราม และด้วยสภาพภูมิอากาศของสกลนครที่เหมาะสม ได้หล่อหลอมให้เกิดภูมิปัญญาการเตรียมน้ำย้อมและดูแลหม้อครามด้วยความชำนาญ

#### ประวัติความเป็นมา

สีคราม (Indigo) เป็นสีธรรมชาติที่เก่าแก่และอยู่บนโลกมายาวนานกว่า 6,000 ปี ถูกเรียกว่า “ราชาแห่งสีย้อม” หรือ “The King of Dye” สีครามหรือสีน้ำเงินหรือโทนสีฟ้า เป็นสีย้อมธรรมชาติที่เก่าแก่ที่สุด หลายประเทศของเอเชียพบหลักฐานการทำผ้าย้อมคราม ในประเทศไทยมีหลักฐานปรากฏมาตั้งแต่สมัยสุโขทัย ในศิลาจารึกวัดช้างล้อม กล่าวถึง “เจ้าพนมไสคำออกบวช ได้สร้างพิหารประดิษฐานพระพุทธรูป สร้างหอพระไตรปิฎก ปลูกต้นศรีมหาโพธิ สร้างพระภฏ ตอนที่กล่าวถึง “คราม” นั้นอยู่ในบรรทัดที่ 17 พรรณนาถึงสีของพระธาตุที่ปรากฏให้เห็นว่า มีสีใสงามดัง ผลึกแก้วเขียวเหมือนสีผ้าที่ย้อมคราม “ ..ใสงามดังผลึกรัตนแก้วเขียว ในกลางดั่งผ้าอันท่านชูปคราม..” การใช้สีธรรมชาติคราม เป็นการได้สีครามมาจากพืชดั้งเดิมที่พบในที่ราบสูงภาคเหนือและภาคตะวันออกเฉียงเหนือและชนกลุ่มน้อยในพื้นที่ดังกล่าวมีวัฒนธรรมการแต่งกายด้วยเครื่องนุ่มห่มใช้สีดำหรือสีน้ำเงินเป็นหลัก เพราะสามารถปลูกครามและฝ้ายได้เอง เป็นภูมิปัญญาจากบรรพบุรุษเรื่องการทำผ้าย้อมคราม

จังหวัดสกลนครมีหลายกลุ่มชาติพันธุ์ เช่น ลาวอีสาน ภูไท ไทญ้อ กะเลิง โส้ โย้ย เป็นต้น ซึ่งล้วนมีวัฒนธรรมการแต่งกายที่เป็นเอกลักษณ์ร่วม คือ นิยมใช้เสื้อผ้าเป็นสีดำและสีน้ำเงิน ที่มาจากการย้อมคราม ผ้าย้อมครามจึงอยู่ในวิถีชีวิตตั้งแต่บรรพบุรุษในอดีตเป็นต้นมา ผ้าครามธรรมชาติ สกลนครมีลวดลายหลากหลาย พัฒนามาจากชั้นหมีรวด มัดหมีเส้นพุ่งและทอแบบลายขัด (หมีรวด หมายถึง ลายหมีเต็มผืนชิ้น) เมื่อราว 20 ปีก่อน มีการสร้างลายหมีบางส่วนของผืนผ้า สำหรับเป็นผ้าถุงที่มีเชิง ต่อมามีการนำผ้ามัดหมีย้อมครามไปตัดเสื้อ จึงพัฒนาไปสู่การสร้างลายหมีเล็กลง และ

ลดจำนวนลายไหมในผืนผ้าลง จนใช้ตัดเสื้อสำหรับบุรุษได้ด้วย ผ้าย้อมครามธรรมชาติแท้ จึงมีจุดเด่นจาก 2 ส่วน คือ สีคราม แม้จะย้อมให้เข้มหรือจาง ก็ให้สีสดใสเป็นเงางาม ติดเนื้อผ้าทนนาน ส่วนที่ 2 เป็นความดีเด่นของเส้นใยฝ้ายที่มีคุณสมบัติระบายอากาศและซับน้ำได้ดี ยิ่งซักยิ่งนุ่ม ผ้าย้อมครามจึงแพร่กระจายเป็นที่รู้จัก ทำให้ชาวบ้านทอผ้ามากขึ้น อีกทั้งปัจจุบันคุณภาพของเนื้อครามสกนกรเป็นที่ยอมรับจึงได้มีการส่งจำหน่ายไปยังพื้นที่อื่นนอกจังหวัดสกนกร และยังสามารถส่งออกผ้าย้อมครามธรรมชาติสกนกรสู่ตลาดในประเทศและต่างประเทศ

#### 4. ขอบเขตที่ตั้งแหล่งภูมิศาสตร์

ขอบเขตพื้นที่การผลิตผ้าครามธรรมชาติสกนกร ครอบคลุมพื้นที่ในเขต 18 อำเภอ ของจังหวัดสกนกร รายละเอียดตามแผนที่

#### 5. การพิสูจน์แหล่งกำเนิด

(1) ผ้าครามธรรมชาติสกนกร ต้องผลิตในเขตพื้นที่ที่กำหนด และตามกระบวนการผลิตข้างต้น

(2) กระบวนการผลิตจะต้องผ่านการควบคุมตรวจสอบ คือ มีการขึ้นทะเบียนผู้ผลิตผ้าครามธรรมชาติสกนกร รวมทั้งต้องมีเอกสารกำกับเพื่อการตรวจสอบย้อนกลับได้

#### 6. เงื่อนไขที่นายทะเบียนกำหนดตามมาตรา 15

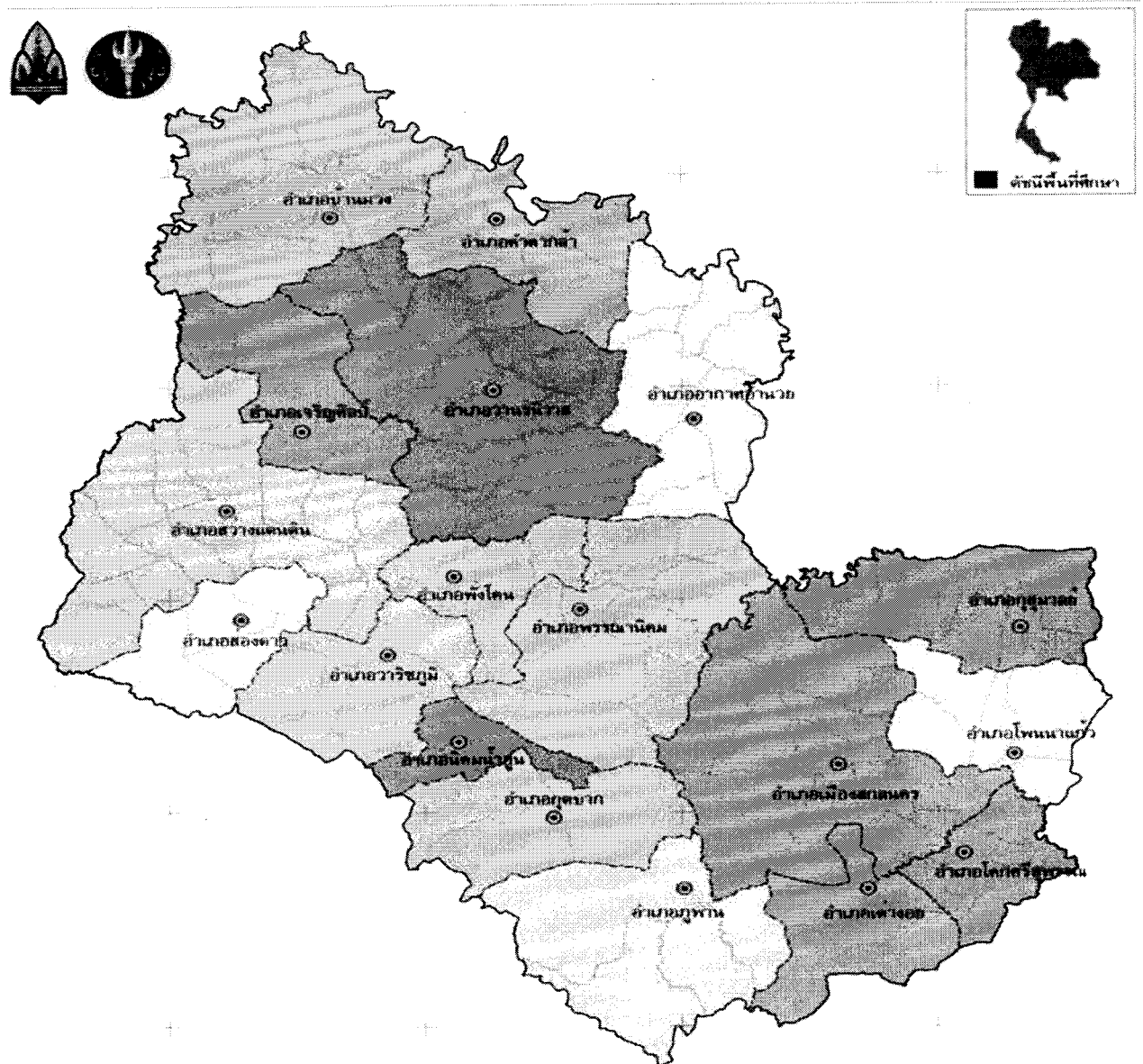
(1) จัดให้มีระบบการตรวจสอบและควบคุมทั้งกระบวนการผลิต ในระดับผู้ผลิตและระดับจังหวัด

(2) จัดให้มีการขึ้นทะเบียนสมาชิกผู้ผลิตและผู้ประกอบการค้า ที่ประสงค์จะขอใช้สิ่งบ่งชี้ทางภูมิศาสตร์ผ้าครามธรรมชาติสกนกร

(3) ผู้ขอขึ้นทะเบียนต้องจัดทำคู่มือการปฏิบัติงานสำหรับสมาชิกผู้ขอใช้สิ่งบ่งชี้ทางภูมิศาสตร์ผ้าครามธรรมชาติสกนกร และแผนการตรวจสอบควบคุมสินค้า

# แผนที่แสดงแหล่งภูมิศาสตร์จังหวัดสกลนคร

## ผ้าครามธรรมชาติสกลนคร



ขอบเขตพื้นที่การผลิตผ้าครามธรรมชาติสกลนคร ครอบคลุมพื้นที่ในเขต 18 อำเภอ ของจังหวัดสกลนคร