



ประกาศกรมทรัพย์สินทางปัญญา

เรื่อง การขึ้นทะเบียนสิ่งบ่งชี้ทางภูมิศาสตร์

ส้มโอหอมควนลัง

ทะเบียนเลขที่ สช 60100092

เพื่อให้การขึ้นทะเบียนสิ่งบ่งชี้ทางภูมิศาสตร์เป็นไปตาม พระราชบัญญัติคุ้มครอง
สิ่งบ่งชี้ทางภูมิศาสตร์ พ.ศ. 2546 อาศัยอำนาจตามความในมาตรา 32 แห่งพระราชบัญญัติระเบียบ
บริหารราชการแผ่นดิน พ.ศ. 2534 แก้ไขเพิ่มเติมโดยพระราชบัญญัติระเบียบบริหารราชการแผ่นดิน
(ฉบับที่ 5) พ.ศ. 2545 กรมทรัพย์สินทางปัญญาจึงออกประกาศไว้ ดังต่อไปนี้

ให้ขึ้นทะเบียนสิ่งบ่งชี้ทางภูมิศาสตร์ ส้มโอหอมควนลัง คำขอเลขที่ 59100135 ทะเบียน
เลขที่ สช 60100092 ซึ่งมีรายการทางทะเบียนตามบัญชีแนบท้ายประกาศฉบับนี้

ทั้งนี้ ให้มีผลตั้งแต่วันยื่นคำขอขึ้นทะเบียน 8 สิงหาคม 2559

ประกาศ ณ วันที่ ๒ มิถุนายน พ.ศ. 2560

(นายทศพล หังสุบุตร)
อธิบดีกรมทรัพย์สินทางปัญญา

ส้มโอหอมควนลัง

- (1) เลขที่คำขอ 59100135 ทะเบียนเลขที่ สช 60100092
- (2) วันที่ยื่นคำขอ 8 สิงหาคม 2559 วันที่ขึ้นทะเบียน 8 สิงหาคม 2559
- (3) ผู้ขอขึ้นทะเบียน เทศบาลเมืองควนลัง
ที่อยู่ 706 สำนักงานเทศบาลเมืองควนลัง หมู่ 3 ตำบลควนลัง
อำเภอหาดใหญ่ จังหวัดสงขลา
- (4) รายการสินค้า ส้มโอ

(5) คุณภาพ ชื่อเสียง คุณสมบัติหรือคุณลักษณะเฉพาะของสินค้า

คำนิยาม

ส้มโอหอมควนลัง (POMELO HOM KHUANLANG) หมายถึง ส้มโอที่เปลือกมีกลิ่นหอมพิเศษโดดเด่นแตกต่างจากส้มโออื่น ผลมีรูปร่างกลมสูง ไม่มีจุก น้ำหนักผลอยู่ระหว่าง 1 – 2.5 กิโลกรัม เนื้อผลสีชมพูเข้ม – แดง เนื้อผลนุ่ม ฉ่ำ เนื้อกุ่มกรอบ เมล็ดสีไปถึงไม่มีเมล็ด รสชาติหวานอมเปรี้ยว ไม่ขม ซึ่งปลูกในเขตพื้นที่เทศบาลเมืองควนลัง ตำบลควนลัง อำเภอหาดใหญ่ จังหวัดสงขลา

ลักษณะของสินค้า

(1) พันธุ์ : พันธุ์พื้นเมือง

(2) ลักษณะทางกายภาพ

- รูปร่าง ทรงกลมสูง ขนาดค่อนข้างใหญ่ ไม่มีจุก
- เปลือก สีเขียวอมเหลือง ผิวหยาบด้วยต่อมน้ำมันขนาดใหญ่ เปลือกหนา
- เนื้อ เนื้อนุ่ม ฉ่ำ ล่อนปอกง่าย สีชมพูเข้ม - แดง กลีบหนา เนื้อกุ่มกรอบใหญ่ยาว ปลายกุ่มเรียวแหลม
- เมล็ด เมล็ดสีไปถึงไม่มีเมล็ด
- รสชาติ หวานอมเปรี้ยว กลิ่นเนื้อผลหอม

(3) ลักษณะทางเคมี

- ความหวานอยู่ในช่วง 12 - 13 องศาบริกซ์

กระบวนการผลิต

การปลูก

- (1) ขยายพันธุ์ด้วยวิธีตอนกิ่งเพียงอย่างเดียวโดยใช้กิ่งตอนที่แข็งแรง
- (2) ระยะเวลาปลูกที่เหมาะสมขนาด 6 x 8 เมตร หรือตามความเหมาะสมของแต่ละพื้นที่

(3) หลุมปลูกขนาด 50 x 50 x 50 เซนติเมตร รองกันหลุมด้วยปุ๋ยหินฟอสเฟตร่วมกับปุ๋ยอินทรีย์ กลบหลุมจนเต็มเป็นกองสูง หมักหลุมที่กลบแล้วไว้ประมาณ 1 เดือน ก่อนที่จะปลูกหรือตามความเหมาะสมของพื้นที่

(4) การให้น้ำแตกต่างกันไปตามช่วงการผลิต หรือตามความเหมาะสมของแต่ละพื้นที่

(5) การใส่ปุ๋ย ควรใส่ปุ๋ยคอกและปุ๋ยเคมีควบคู่กันไป แตกต่างกันไปตามช่วงของการผลิตเพื่อบำรุงต้น

(6) ควบคุมและกำจัดวัชพืชในสวนส้มโอและดูแลสวนส้มโอให้สะอาด

(7) ตัดแต่งกิ่งที่เป็นโรค กิ่งที่แห้งตายและกิ่งที่อยู่ในตำแหน่งที่ไม่เหมาะสมออก

การเก็บเกี่ยว

(1) ระยะเวลาเก็บผลผลิตที่เหมาะสม คือ ช่วงเดือนตุลาคม – พฤศจิกายน หรือ 180 วัน นับจากวันที่ติดผลโดยสังเกตผิวผลเปลี่ยนเป็นสีเขียวอมเหลือง ต่อมาน้ำมันขยายขนาดเต็มที่ เนื้อผลสีชมพูเข้ม – แดง

(2) วิธีการเก็บ ใช้กรรไกรตัดก้านผลให้เหลือสั้นที่สุด

การบรรจุหีบห่อ

(1) รายละเอียดบนฉลากหรือหีบห่อ ให้ประกอบด้วยคำว่า “ส้มโอหอมควนลัง” และ/หรือ “POMELO HOM KHUANLANG”

(2) ให้ระบุ ชื่อสวน/เกษตรกร ที่อยู่ที่ติดต่อกได้

(6) ความสัมพันธ์ระหว่างสินค้ากับแหล่งภูมิศาสตร์

ลักษณะภูมิประเทศ

เขตเมืองควนลัง อำเภอหาดใหญ่ จังหวัดสงขลา สภาพพื้นที่โดยทั่วไปเป็นที่ราบเกิดจากการทับถมของตะกอนลำนํ้า อยู่บริเวณที่ราบริมคลองวาด คลองนนท์ คลองต่ำ และคลองสอ อยู่บริเวณทิศตะวันตกจนถึงตอนกลางของเขตเมืองควนลัง ดินมีความสมบูรณ์ เกิดจากการสะสมตัวของตะกอนดินเหนียว ทราย และทรายแป้ง เป็นดินร่วนเหนียวสภาพเป็นกรดอ่อนๆ ค่า pH อยู่ระหว่าง 5.5 – 6.5 ระดับน้ำใต้ดินไม่ลึก ต้นส้มโอสามารถดูดน้ำมาใช้ได้อย่างมีประสิทธิภาพ เป็นระบบที่เหมาะสมกับการเจริญเติบโตของส้มโอหอมควนลัง ลักษณะภูมิอากาศเป็นแบบมรสุมเขตร้อน แบ่งเป็น 2 ฤดู คือฤดูฝนและฤดูร้อน ฤดูฝนมี 2 ระยะ เริ่มตั้งแต่เดือนพฤษภาคม – มิถุนายน และเดือนกันยายน – ธันวาคม ปริมาณฝนเฉลี่ยทั้งปีมากกว่า 2,000 มิลลิเมตร อุณหภูมิเฉลี่ยทั้งปี 27.6 องศาเซลเซียส ความชื้นสัมพัทธ์เฉลี่ยทั้งปี 79.0%

ประวัติความเป็นมา

ส้มโอหอมควนลัง เป็นไม้ผลพื้นเมืองดั้งเดิม และปลูกกันแพร่หลายในพื้นที่เมืองควนลัง ไม่ทราบประวัติที่แน่ชัดว่ามีความเป็นมาของพันธุ์อย่างไร แต่จากข้อมูลการสอบถามผู้สูงอายุในพื้นที่บอกเล่ากันมาว่า เดิมส้มโอหอมควนลังน่าจะมีการปลูกที่ตำบลท่าโพธิ์ อำเภอสะเดา จังหวัดสงขลา ต่อมามีการติดต่อค้าขายทางเรือ โดยอาศัยเส้นทางทางน้ำตามลำคลองอยู่ตะกั่วในการขนส่งสินค้า และได้นำกิ่งพันธุ์ส้มโอมาปลูกในพื้นที่ตำบลต่างๆของอำเภอหาดใหญ่ และอำเภอใกล้เคียง ต่อมานายอู๋ ชิตพงษ์ ได้นำกิ่งพันธุ์ส้มโอมาจากตำบลคูเต่า อำเภอหาดใหญ่ จังหวัดสงขลา มาปลูกในหมู่ที่ 3 ตำบลควนลัง อำเภอหาดใหญ่ จังหวัดสงขลา (ชุมชนทุ่งคลองสอในปัจจุบัน) เมื่อปี พ.ศ. 2485 จะด้วยจากการกลายพันธุ์หรือแร้ชาตุ่ในดินของพื้นที่เมืองควนลัง ปรากฏว่าทำให้ส้มโอที่นำมาปลูก มีรสชาติที่ดี และจุดเด่นอยู่ที่ เนื้อผลสีชมพูเข้ม – แดง

นิยม จำ รสชาติหวานอมเปรี้ยว มีกลิ่นหอม ต้นที่มีอายุมากที่ยังมีอยู่ตอนนี้อายุมากกว่า 50 ปี การขยายพันธุ์ใช้วิธีการตอนกิ่งเพียงอย่างเดียว จึงคงลักษณะความเป็นพันธุ์แท้ที่เด่นเอาไว้ได้ และในปี พ.ศ. 2545 ทางเทศบาลได้มีการจัดงานส้มโอหอมควนลังขึ้นครั้งแรก โดยล่าสุดได้มีการจัดงาน **วันมหกรรมส้มโอหอมควนลังและของดีเมืองควนลัง** ขึ้นระหว่างวันที่ 25 – 31 ตุลาคม พ.ศ. 2558 มีการประกวดและจำหน่ายผลผลิตส้มโอหอมควนลังที่มีคุณภาพของเกษตรกร ผลสำเร็จจากการจัดงานทำให้เป็นที่ยอมรับกันทั่วไปว่า ส้มโอหอมควนลังมีรสชาติที่ดีมีเอกลักษณ์เฉพาะตัวสามารถเป็นของดีและสร้างชื่อเสียงของเมืองควนลัง

(7) ขอบเขตที่ตั้งแหล่งภูมิศาสตร์

ขอบเขตพื้นที่การปลูกส้มโอหอมควนลัง ครอบคลุมเขตพื้นที่เทศบาลเมืองควนลัง ตำบลควนลัง อำเภอหาดใหญ่ จังหวัดสงขลา รายละเอียดตามแผนที่

(8) เงื่อนไขที่นายทะเบียนกำหนดตามมาตรา 15

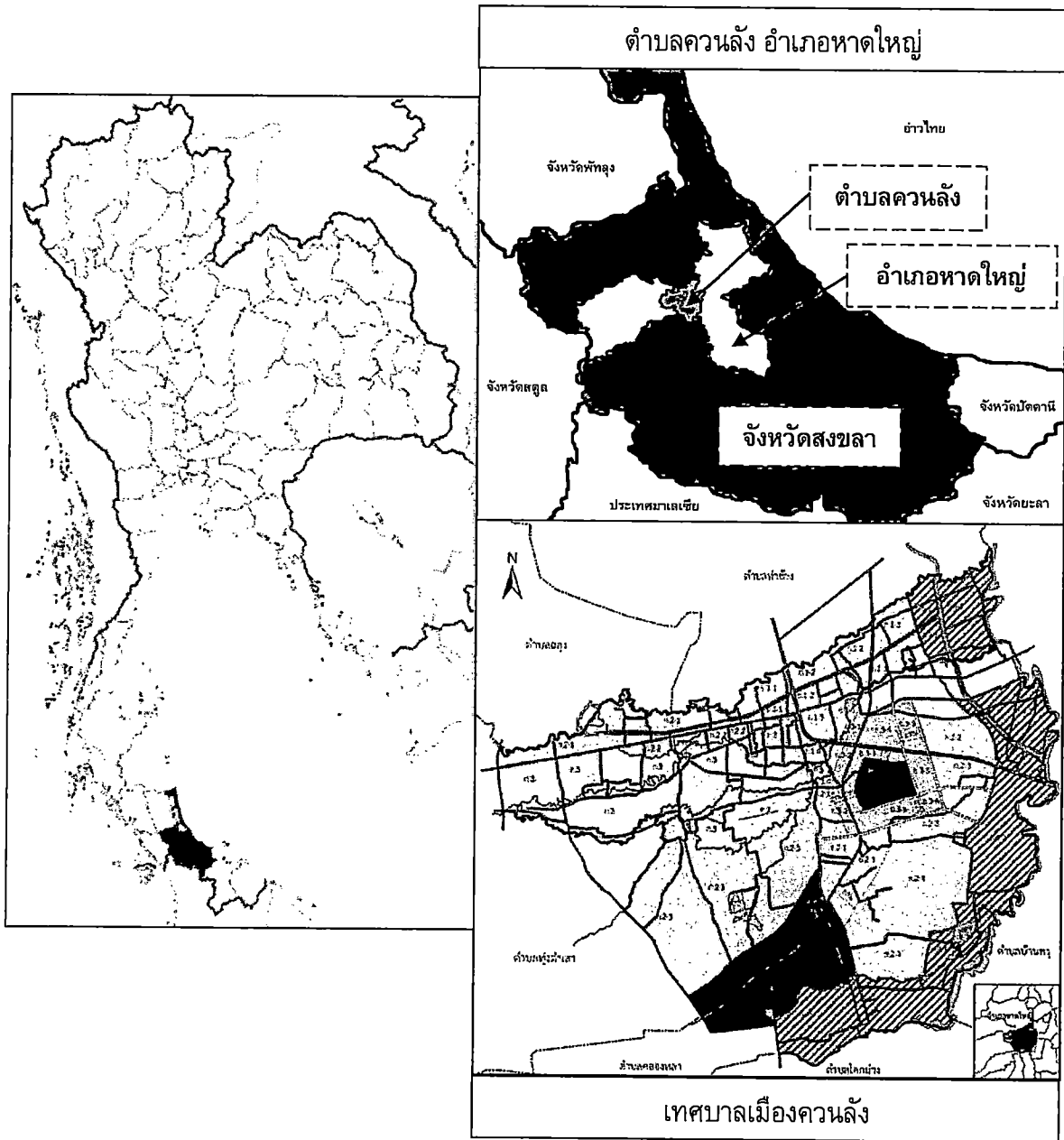
- (1) จัดให้มีระบบการตรวจสอบและควบคุม ทั้งกระบวนการผลิต ในระดับผู้ผลิตและระดับจังหวัด
- (2) จัดให้มีการขึ้นทะเบียนสมาชิกเกษตรกรผู้ผลิตและผู้ประกอบการค้าที่ประสงค์จะขอใช้สิ่งบ่งชี้ทางภูมิศาสตร์ส้มโอหอมควนลัง

(9) การพิสูจน์แหล่งกำเนิด

(1) ส้มโอหอมควนลัง จะต้องปลูกในเขตพื้นที่ราบลุ่มลำน้ำต่างๆ ได้แก่ คลองวาด คลองนนท์ คลองต้า และคลองสอ ในเขตพื้นที่เทศบาลเมืองควนลัง ตำบลควนลัง อำเภอหาดใหญ่ จังหวัดสงขลา ตามกระบวนการผลิตและขอบเขตพื้นที่ที่กำหนด

(2) กระบวนการผลิตจะต้องผ่านการควบคุมตรวจสอบ คือ มีการขึ้นทะเบียนสมาชิกเกษตรกรผู้ผลิตส้มโอหอมควนลัง รวมทั้งต้องมีเอกสารกำกับเพื่อการตรวจสอบย้อนกลับได้

แผนที่แสดงแหล่งภูมิศาสตร์ ส้มโอหอมควนลัง



ส้มโอหอมควนลัง ครอบคลุมพื้นที่เทศบาลเมืองควนลัง ตำบลควนลัง อำเภอหาดใหญ่ จังหวัดสงขลา