



## ประกาศกรมทรัพย์สินทางปัญญา

เรื่อง การขึ้นทะเบียนสิ่งบ่งชี้ทางภูมิศาสตร์

ข้าวสังข์หยดเมืองพัทลุง

ทะเบียนเลขที่ สข 49100011

เพื่อให้การขึ้นทะเบียนสิ่งบ่งชี้ทางภูมิศาสตร์เป็นไปตาม พระราชบัญญัติคุ้มครอง  
สิ่งบ่งชี้ทางภูมิศาสตร์ พ.ศ. 2546 อาศัยอำนาจตามความในมาตรา 32 แห่งพระราชบัญญัติ  
ระเบียบบริหารราชการแผ่นดิน พ.ศ. 2534 แก้ไขเพิ่มเติมโดยพระราชบัญญัติระเบียบบริหาร  
ราชการแผ่นดิน (ฉบับที่ 5) พ.ศ. 2545 กรมทรัพย์สินทางปัญญาจึงออกประกาศไว้ ดังต่อไปนี้

ให้ขึ้นทะเบียนสิ่งบ่งชี้ทางภูมิศาสตร์ ข้าวสังข์หยดเมืองพัทลุง คำขอเลขที่  
49100019 ทะเบียนเลขที่ สข 49100011 ซึ่งมีรายการทางทะเบียน ตามบัญชีแนบท้าย  
ประกาศฉบับนี้

ทั้งนี้ ตั้งแต่วันที่ 23 มิถุนายน 2549

ประกาศ ณ วันที่ ๑๘ มิถุนายน 2549

(นายคณิตสร นาวานเคราะห์)

อธิบดีกรมทรัพย์สินทางปัญญา

๓๑/๑๙

# ทะเบียนสิ่งบ่งชี้ทางภูมิศาสตร์

## ข้าวสังข์หยดเมืองพัทลุง

- |   |  |                   |                |
|---|--|-------------------|----------------|
| (1) เลขที่คำขอ  | 49100019   | ทะเบียนเลขที่     | เลข 49100011   |
| (2) วันที่ยื่นคำขอ  | 14 มีนาคม 2549   | วันที่ขึ้นทะเบียน | 14 มีนาคม 2549 |
| (3) ผู้ยื่นคำขอขึ้นทะเบียน                                | กรมการข้าว<br>ที่อยู่ 3 ถนนราชดำเนินนอก กรุงเทพฯ 10200 |                   |                |
| (4) คุณภาพ ชื่อเสียง คุณสมบัติหรือคุณลักษณะเฉพาะของสินค้า |  |                   |                |

### คำนิยาม

**ข้าวสังข์หยดเมืองพัทลุง**( Sangyod Maung Phatthalung Rice ) หมายถึง ข้าวเจ้าพันธุ์สังข์หยด เป็นข้าวเจ้าพื้นเมืองพันธ์เบา ข้าวหาวสน ไร่ต่อช่วงแสง ปลุกฤดูนาปีในเขตพื้นที่จังหวัดพัทลุง

### ลักษณะของสินค้า

- (1) พันธุ์ข้าว : พันธุ์สังข์หยด
- (2) ประเภทข้าวสังข์หยดเมืองพัทลุง
  - ข้าวเปลือก
  - ข้าวกล้อง
  - ข้าวแปรูปมาจากข้าวเปลือก หรือ ข้าวสาร
- (3) ลักษณะทางกายภาพ
  - ข้าวเปลือก มีเปลือกสีฟาง
  - ข้าวกล้อง มีสีแดงจนถึงแดงเข้มในเมล็ดเดียวกัน
  - ข้าวสาร เป็นข้าวที่มีเมล็ดสีขาวปนแดงหรือสีชมพู รูปร่างเรียวยาว
- (4) ลักษณะทางเคมี
  - ปริมาณอมิโลส ไม่ต่ำกว่าร้อยละ 14 และ ไม่เกินร้อยละ 15
  - ปริมาณโปรตีนในข้าวกล้องร้อยละ 8.3
  - ความคงตัวของแป้งสุกปานกลาง 58 มิลลิเมตร
  - อัตราการยึดตัวของข้าวสุกต่อข้าวดิบ 1.5 – 1.8
- (5) ความมีชื่อเสียง

พัทลุง เป็นเมืองอยู่ชานเมืองภาคใต้ ดังคำขวัญของจังหวัด " เมืองหนังโนรา อู่นาข้าว พราวน้ำตก แหล่งนกน้ำ ทะเลสาบงาม เขาอกทะลุ น้ำพุร้อน " ซึ่งแสดงให้เห็นว่า เป็นจังหวัดที่มีการปลูกข้าวเป็นอาชีพหลัก มีลักษณะพิเศษ เมล็ดเรียวยาว อ่อนนุ่ม เมล็ดข้าวขัดสีแล้วจะมีสีชมพู มีกลิ่นหอมอ่อนๆ ข้าวหอมมีชื่อเสียงพัทลุง มีคุณค่าทางโภชนาการสูง

### กระบวนการผลิต

#### การปลูก

- (1) พื้นที่ปลูกต้องอยู่ในพื้นที่ปลูกข้าว จังหวัดพัทลุง
- (2) เกษตรกร/กลุ่มเกษตรกร และ โรงสี ที่ผลิตข้าวสังข์หยดเมืองพัทลุง เป็นข้าวที่มีการรับรองสิ่งบ่งชี้ทางภูมิศาสตร์ ผู้ปลูกที่จะใช้ชื่อข้าวสังข์หยดพัทลุง ต้องมาขึ้นทะเบียนเป็นสมาชิก ก่อนเริ่มทำการผลิต

(3) เมล็ดพันธุ์ข้าว ต้องเป็นเมล็ดพันธุ์ข้าวสังหัดพัทลุง บริสุทธิ มีคุณภาพดี ไม่มีสิ่งเจือปน แหล่งเมล็ดพันธุ์ที่ได้จากศูนย์วิจัยข้าวพัทลุง ศูนย์ขยายเมล็ดพันธุ์พืชที่ 6 จังหวัดพัทลุง หรือสหกรณ์การเกษตรที่ผลิตเมล็ดพันธุ์ สามารถตรวจสอบคุณภาพได้

(4) ปลูกในช่วงฤดูนาปีภาคใต้ ( เดือนสิงหาคม กันยายน หรือตุลาคม )

(5) เก็บเกี่ยวระยะพลับพลึง ช่วงเดือน ธันวาคม ถึง กุมภาพันธ์

(6) การเก็บรักษาผลผลิตข้าวให้มีความชื้นที่เหมาะสมไม่ต่ำกว่าร้อยละ 14 และ ไม่เกินร้อยละ 15

(7) เกษตรกร/กลุ่มเกษตรกร ต้องมีระบบการบันทึกข้อมูลการจัดการ ที่สามารถตรวจสอบได้ตั้งแต่เมล็ดพันธุ์ข้าว ระบบการปลูก และคุณภาพข้าวเปลือกข้าวสาร

### การแปรรูป

(1) ผลผลิตข้าวเปลือกมาแปรสภาพเป็นข้าวกล้อง และ ข้าวสาร โดยโรงสีในพื้นที่อยู่ในเขตจังหวัดพัทลุงเท่านั้น  
(2) ผู้แปรรูปจะต้องร่วมอยู่ในกลุ่มเดียวกับเกษตรกร/กลุ่มเกษตรกรผู้ผลิต ที่มาขอขึ้นทะเบียนเป็นสมาชิก โดยทำการผลิตและแปรสภาพในพื้นที่จังหวัดพัทลุง

(3) การแปรรูปต้องมีการบริหารจัดการในเรื่องต่อไปนี้

3.1 การรับซื้อข้าวเปลือก ( ยกเว้นผู้ผลิตและผู้แปรรูปเป็นบุคคลกลุ่มเดียวกัน )

1) ต้องมาจากเกษตรกร/กลุ่มเกษตรกรที่ขึ้นทะเบียนสมาชิก และได้ปฏิบัติตามวิธีการปลูกข้าวสังหัดเมืองพัทลุง

2) ต้องมีการระบุชื่อเกษตรกร/กลุ่มเกษตรกร สถานที่ปลูกข้าว วันรับซื้อ ปริมาณซื้อขาย โดยการสรุปรายการรับซื้อข้าวเปลือกประจำวันและรายเดือน

3) มีการแยกการจัดเก็บข้าวเปลือก ข้าวสังหัดเมืองพัทลุงออกจากข้าวพันธุ์อื่นๆ หรือ ข้าวพันธุ์สังหัดที่ไม่ได้เป็นสมาชิกในกลุ่มผู้ผลิต ซึ่งไม่สามารถตรวจสอบและติดตามได้

4) มีการตรวจสอบคุณภาพของข้าวเปลือก ข้าวสังหัดเมืองพัทลุง ณ จุดรับซื้อข้าวเปลือก ได้แก่ วัดความชื้น สิ่งเจือปนต่างๆ เมล็ดข้าวปนอื่นๆ

3.2 การสีข้าว

1) ข้าวเปลือกสีในโรงสี ที่อยู่ในพื้นที่จังหวัดพัทลุง และ โรงสีที่ได้ขึ้นทะเบียนร่วมเป็น สมาชิกในการผลิตข้าวสังหัดเมืองพัทลุงในพื้นที่

2) มีการบันทึกข้อมูลต่างๆ ในการสีข้าว ได้แก่ที่มาของข้าวเปลือก ปริมาณข้าวเปลือก ปริมาณข้าวสาร ในกระบวนการแปรสภาพข้าวสังหัดพัทลุง นั้น

3) ถ้ามีการสีข้าวชนิดอื่นๆ ที่ไม่ใช่ข้าวเจ้าสังหัดจากแปลงสมาชิกผู้ผลิตข้าวสังหัดเมืองพัทลุง ต้องมีการล้างเครื่องสีข้าว ให้สะอาดตามกรรมวิธีที่ถูกต้อง

การเคลื่อนย้าย กองเก็บ การรักษาสภาพ และการส่งมอบ

(1) มีการจัดทำระบบบัญชีในการบ่งชี้ เคลื่อนย้าย กองเก็บ บรรจุหีบหรือรักษาสภาพ ตั้งแต่ขั้นตอน รับเข้าโรงสี จนถึงสีข้าวเปลือก ข้าวสาร การส่งมอบสินค้า

(2) มีขั้นตอนในการควบคุม การกองเก็บ ควบคุมการเบิกจ่าย และดูแลรักษาผลิตภัณฑ์

(3) มีการจัดเก็บสินค้าที่เหมาะสม เพื่อรักษาคุณภาพสินค้า

### การบรรจุหีบห่อ

(1) รายละเอียดบนฉลากให้ประกอบด้วยคำว่า " ข้าวสังหัดเมืองพัทลุง "

(2) ให้ระบุ น้ำหนัก จำนวนถุง และวันที่บรรจุ

## (5) ความสัมพันธ์ระหว่างสินค้ากับแหล่งภูมิศาสตร์

ลักษณะภูมิประเทศ จังหวัดพัทลุง ตั้งอยู่ตอนต้นของทะเลสาบสงขลา ระหว่างเทือกเขาทางทิศตะวันตกกับทะเลสาบทิศตะวันออกเป็นแนวยาวเหนือใต้ มีพื้นที่ 3,424.47 ตารางกิโลเมตรหรือ 2,140,296 ไร่ เป็นพื้นที่การเกษตร 1,403,766 ไร่ พื้นที่ปลูกข้าว 469,657 ไร่ มีแหล่งน้ำขนาดใหญ่สำหรับการเกษตร คือ ทะเลสาบสงขลา ได้รับอิทธิพลจากกระแสลมมรสุมที่พัดผ่านอ่าวไทย ทำให้เกิดฤดูกาลตามสภาวะอากาศของภาคใต้ โดยฤดูฝนจะมีฝนตกชุก อาจถึงช่วงเดือนกุมภาพันธ์ ข้าวในนาจะเหลืองเป็นทุ่งรวงทอง พร้อมทั้งจะเก็บเกี่ยว

ลักษณะของพื้นที่ มีสภาพพื้นที่ราบกว้าง ทิวเขาสูงด้านตะวันตก ซึ่งเป็นแนวเขารรทัด และแม่น้ำทะเลสาบสงขลาด้านตะวันออก บริเวณเหล่านี้มีภูมิประเทศเป็นที่ราบต่ำ ราบลุ่มน้ำท่วมถึงซึ่งเกิดจากการทับถมของตะกอนลำน้ำในบริเวณที่ลุ่มฝั่งน้ำ รวมถึงบริเวณสันดินริมน้ำ ซึ่งเกิดจากลำน้ำพัดพาตะกอนมาทับถมริมฝั่งในระหว่างหน้าน้ำหลาก

**ประวัติความเป็นมา** เมืองพัทลุงเป็นเมืองเก่าแก่แต่คนอยู่ข้าวใหญ่ภาคใต้ของไทย เป็นพื้นที่ราบลุ่ม ดินฟ้าอากาศและแหล่งน้ำที่อุดมสมบูรณ์ เหมาะสำหรับการปลูกข้าว บนที่ราบระหว่างเขาหินลูกโดน มีนิทานเล่าขานเป็นตำนานเมือง ผู้มาเยือนเมืองพัทลุง จะมองเห็นนาข้าวกว้างไกลสุดสายตา ช่วงต้นฤดูทำนาท้องนาจะเขียวขจี ผืนนาเดียวกันจะกลายเป็นทุ่งรวงทอง เมื่อข้าวใกล้เก็บเกี่ยวในเดือนมกราคม และ กุมภาพันธ์

เมืองพัทลุงนิยมปลูกและบริโภคข้าวเหนียวมากกว่าข้าวเบา คนพัทลุงส่วนมากไม่รับประทานข้าวเบา แต่จะเก็บข้าวเบาไว้ใช้ในโอกาสพิเศษ ข้าวสังข์หยดเป็นข้าวเจ้าพันธุ์พื้นเมืองพันธุ์เบา ปลูกกันมานานมากกว่า 100 ปี ผลผลิตจะเก็บไว้เพื่อเป็นก้านิลแก่ผู้ใหญ่ที่นับถือ ใช้หุงต้มเป็นอาหารเพื่อเลี้ยงแขกพิเศษในงานบุญ แขกบ้านแขกเมืองหรือเจ้านายผู้ปกครองบ้านเมืองหรือใช้ในงานวันประเพณี มีประเพณีถือปฏิบัติโดยการนับถือ แม่โพลส ซึ่งถือเป็นเทพประจำข้าว ต้องทำพิธี 'ขวัญแม่โพลส' หรือ ทำขวัญข้าว เรียก รวนข้าว การทำขวัญแม่โพลสจะมีบทสวดที่มีรายชื่อ ข้าวพันธ์ต่างๆ ซึ่งข้าวพันธุ์สังข์หยดก็มีรายชื่ออยู่ในบทสวดเช่นกัน โดยพิธีการทำขวัญโพลสทำอีกครั้งเมื่อเก็บเกี่ยวข้าวเข้ายุ้งฉางอีกครั้ง หรือ ไปทำรวมกันที่วัดเรียกว่า " ทำขวัญข้าวใหม่ "

## (6) ขอบเขตที่ตั้งแหล่งภูมิศาสตร์

ขอบเขตการผลิตข้าวสังข์หยดเมืองพัทลุง อยู่ในพื้นที่จังหวัดพัทลุง เป็นเมืองลุ่มน้ำแห่งทะเลสาบสงขลา ซึ่งตั้งอยู่ทางภาคใต้ของประเทศไทย รายละเอียดตามแผนที่

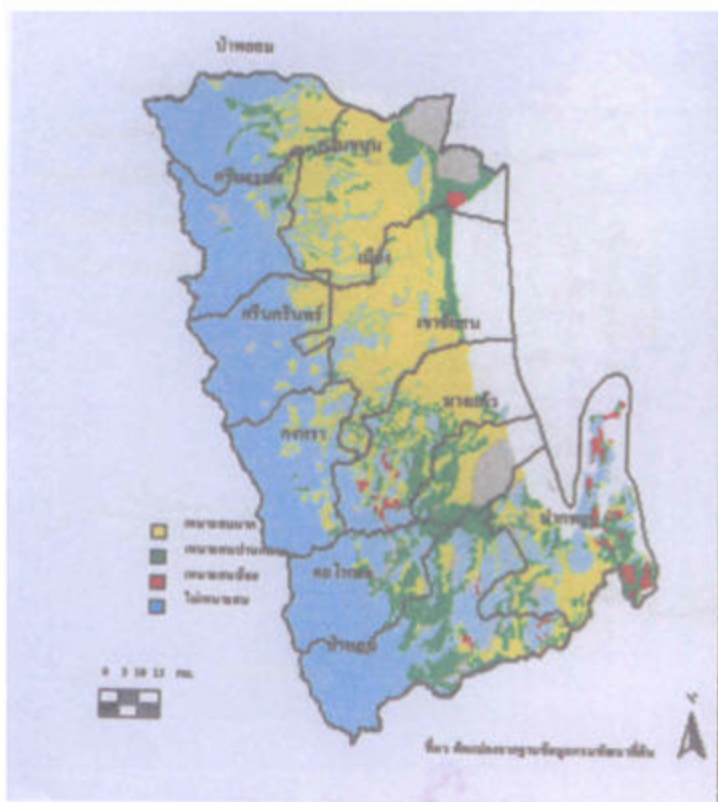
## (7) เงื่อนไขที่นายทะเบียนกำหนดตามมาตรา 15

- (1) จัดให้มีระบบการตรวจสอบและควบคุม ทั้งกระบวนการผลิต ในระดับผู้ผลิต และระดับจังหวัด
- (2) จัดให้มีกรขึ้นทะเบียนสมาชิกผู้ผลิตข้าวสังข์หยดเมืองพัทลุง และผู้จำหน่าย ที่ประสงค์จะขอใช้สิ่งบ่งชี้ทางภูมิศาสตร์ ข้าวสังข์หยดเมืองพัทลุง
- (3) ผู้ขึ้นทะเบียนต้องจัดทำคู่มือการปฏิบัติงาน สำหรับสมาชิกผู้ขอใช้สิ่งบ่งชี้ทางภูมิศาสตร์ ข้าวสังข์หยดเมืองพัทลุง

## (8) การพิสูจน์แหล่งกำเนิด

- (1) ข้าวสังข์หยดเมืองพัทลุง จะต้องผลิตในพื้นที่จังหวัดพัทลุง ตามกระบวนการผลิตข้างต้น
- (2) กระบวนการผลิตจะต้องได้ผ่านการควบคุมตรวจสอบ คือ มีการขึ้นทะเบียนสมาชิกผู้ผลิตข้าวสังข์หยดเมืองพัทลุง รวมทั้งต้องมีเอกสารกำกับเพื่อการตรวจสอบย้อนกลับได้

# แผนที่แสดงแหล่งภูมิศาสตร์ ข้าวสังข์หยดเมืองพัทลุง



พื้นที่ปลูกข้าวสังข์หยดเมืองพัทลุง ครอบคลุมพื้นที่จังหวัดพัทลุงทั้งหมด ซึ่งมีอาณาเขตติดต่อกับจังหวัดต่าง ดังนี้

- ทิศเหนือ ติดต่อกับ อำเภอชะอวด จังหวัดนครศรีธรรมราช และอำเภอระโนด จังหวัดสงขลา
- ทิศใต้ ติดต่อกับ อำเภอรัตภูมิ จังหวัดสงขลา
- ทิศตะวันออก มีน่านน้ำทะเลสาบสงขลา เป็นเส้นแบ่งเขตแดนกับจังหวัดสงขลา ทางด้านอำเภอระโนด อำเภอกระแจะสินธุ์ และอำเภอชะอวด
- ทิศตะวันตก มีแนวเทือกเขาบรรทัด แบ่งเขตจังหวัดตรัง ทางด้านอำเภอห้วยยอด อำเภอปะเหลียน และอำเภอปานตาขาว