



ประกาศกรมทรัพย์สินทางปัญญา
เรื่อง การขึ้นทะเบียนสิ่งบ่งชี้ทางภูมิศาสตร์
มะม่วงน้ำดอกไม้คั่งบางกะเจ้า
ทะเบียนเลขที่ สช 57100064

เพื่อให้การขึ้นทะเบียนสิ่งบ่งชี้ทางภูมิศาสตร์เป็นไปตาม พระราชบัญญัติคุ้มครอง
สิ่งบ่งชี้ทางภูมิศาสตร์ พ.ศ. 2546 อาศัยอำนาจตามความในมาตรา 32 แห่งพระราชบัญญัติระเบียบ
บริหารราชการแผ่นดิน พ.ศ. 2534 แก้ไขเพิ่มเติมโดยพระราชบัญญัติระเบียบบริหารราชการแผ่นดิน
(ฉบับที่ 5) พ.ศ. 2545 กรมทรัพย์สินทางปัญญาจึงออกประกาศไว้ ดังต่อไปนี้

ให้ขึ้นทะเบียนสิ่งบ่งชี้ทางภูมิศาสตร์ มะม่วงน้ำดอกไม้คั่งบางกะเจ้า คำขอเลขที่
56100099 ทะเบียนเลขที่ สช 57100064 ซึ่งมีรายการทางทะเบียนตามบัญชีแนบท้ายประกาศฉบับนี้

ทั้งนี้ ให้มีผลตั้งแต่วันยื่นคำขอขึ้นทะเบียน 12 มิถุนายน 2556

ประกาศ ณ วันที่ ๑ กรกฎาคม พ.ศ. 2557

(นายสมศักดิ์ พณิชยกุล)
รองอธิบดี ปฏิบัติราชการแทน
อธิบดีกรมทรัพย์สินทางปัญญา

ทะเบียนสิ่งบ่งชี้ทางภูมิศาสตร์

มะม่วงน้ำดอกไม้คั่งบางกะเจ้า

- (1) เลขที่คำขอ 56100099 ทะเบียนเลขที่ สช 57100064
- (2) วันที่ยื่นคำขอ 12 มิถุนายน 2556 วันที่ขึ้นทะเบียน 12 มิถุนายน 2556
- (3) ผู้ขอขึ้นทะเบียน
- นายมนัส รัตมิตต์ ประธานกลุ่มวิสาหกิจชุมชนมะม่วงน้ำดอกไม้คั่งบางกะเจ้าพระประแดง
 - สำนักงานพัฒนาเศรษฐกิจจากฐานชีวภาพ (องค์การมหาชน)
 - มหาวิทยาลัยราชภัฏพระนคร
- ที่อยู่
- เลขที่ 56/1 หมู่ที่ 4 ต.บางน้ำผึ้ง อ.พระประแดง จ.สมุทรปราการ 10130
 - ศูนย์ราชการเฉลิมพระเกียรติ 80 พรรษาฯ อาคาร B ชั้น 9 เลขที่ 120 หมู่ที่ 3 ถนนแจ้งวัฒนะ แขวงทุ่งสองห้อง เขตหลักสี่ กรุงเทพฯ 10210
 - เลขที่ 9 ถนนแจ้งวัฒนะ แขวงอนุสาวรีย์ เขตบางเขน กรุงเทพฯ 10220
- (4) รายการสินค้า มะม่วงน้ำดอกไม้

(5) คุณภาพ ชื่อเสียง คุณสมบัติหรือคุณลักษณะเฉพาะของสินค้า

คำนิยาม

มะม่วงน้ำดอกไม้คั่งบางกะเจ้า (Nam Dok Mai Khung Bang Kachao Mango) หมายถึง มะม่วงน้ำดอกไม้พันธุ์เขียวนวลหรือพันธุ์น้ำดอกไม้พระประแดง ที่มีรสชาติหวานหอม เนื้อแน่น แห้ง สีจำปา เปลือกสีเหลืองอมเขียว ซึ่งปลูกในพื้นที่คั่งบางกะเจ้าตั้งอยู่ในพื้นที่ 6 ตำบล คือ ตำบลบางกะเจ้า ตำบลบางกระสอบ ตำบลทรงคนอง ตำบลบางกอบัว ตำบลบางน้ำผึ้ง และตำบลบางยอ ของอำเภอพระประแดง จังหวัดสมุทรปราการ

ลักษณะของสินค้า

(1) พันธุ์มะม่วง : พันธุ์เขียวนวล หรือพันธุ์น้ำดอกไม้พระประแดง

(2) ลักษณะทางกายภาพ

- ผล ผลอวบอูม เต่งตึง ความยาวผลประมาณ 6 นิ้ว น้ำหนักต่อผลในช่วง 400 – 700 กรัม/ผล

- เปลือก เปลือกบาง ผลสุกสีเหลืองอมเขียว หากห่อผลจะมีสีเหลืองทั้งผล

- เนื้อ ผลสุกเนื้อสีเหลืองจำปา เนื้อแน่น แห้ง

- เมล็ด สีบ

- รสชาติ หวานหอม ค่าความหวานในช่วง 18 – 22 องศาบริกซ์

กระบวนการผลิต

การปลูก

- (1) เตรียมต้นพันธุ์มะม่วงจากการทาบกิ่งหรือเพาะเมล็ดจากมะม่วงพันธุ์เขียววลหรือพันธุ์น้ำดอกไม้พระประแดงที่มีคุณภาพในพื้นที่คู้บางกะเจ้า
- (2) ปลูกได้ทั้งแบบร่องสวนและพื้นที่ราบ ให้มีระยะห่างระหว่างต้น 3 เมตร หรือตามความเหมาะสมของแต่ละพื้นที่
- (3) การขุดหลุมลึก 25 – 30 เซนติเมตร กว้าง 50 เซนติเมตร ผสมดินด้วยปุ๋ยรองกันหลุมก่อนปลูก ปักไม้ค้ำยันไม่ให้ลำต้นโยก หรือตามความเหมาะสมของแต่ละพื้นที่ประกอบกับความเชี่ยวชาญของเกษตรกร
- (4) การตัดแต่งกิ่งหลังเก็บผลแล้ว ตัดกิ่งที่ไม่ได้รับแสงออก โดยตัดให้ชิดกิ่งใหญ่อย่าให้เป็นตอ ต้นที่มียางแดงออกมาจากต้น ให้เอามีดปาตออกให้หมด

การเก็บเกี่ยว

- (1) ผลผลิตตามลักษณะทางภูมิศาสตร์จะเก็บเกี่ยวได้ระหว่างเดือนมกราคม – พฤษภาคม
- (2) วิธีการเก็บ ใช้อุปกรณ์ในการเก็บ เช่น ใช้ตระกร้อสอย ใช้บันไดปีนเก็บ หรือใช้มือเก็บ โดยให้เหลือขั้วผลยาวป้องกันน้ำยางไหลจากผล มีภาชนะรองรับเพื่อการขนย้าย และต้องรองภาชนะด้วยวัสดุรองรับแรงที่เกิดจากการกระแทก เช่น ตระกร้าพลาสติกสำหรับผลไม้ ที่สามารถวางซ้อนกันได้โดยไม่กดทับ และต้องนำมะม่วงที่เก็บมาแล้วเข้าร่มไม่ควรให้มะม่วงถูกแสงแดดโดยตรง

การบรรจุหีบห่อ

รายละเอียดบนฉลาก/หีบห่อ ให้ประกอบด้วยคำว่า

- (1) “มะม่วงน้ำดอกไม้คู้บางกะเจ้า” และ/หรือ “NAM DOK MAI KHUNG BANG KACHAO Mango” และ/หรือ “MA MUANG NAM DOK MAI KHUNG BANG KACHAO”
- (2) นำหนักบรรจุ วัน เดือน ปี ที่ผลิต

(6) ความสัมพันธ์ระหว่างสินค้ากับแหล่งภูมิศาสตร์

ลักษณะภูมิประเทศ ลักษณะของพื้นที่คู้บางกะเจ้าถูกโอบล้อมด้วยแม่น้ำเจ้าพระยา มีระยะทางประมาณ 17 กิโลเมตร รูปร่างของลำน้ำในช่วงนี้วัดคล้ายรูปวงหรือกระเพาะหมู ซึ่งเป็นลักษณะเฉพาะของพื้นที่เรียกว่า “ทางน้ำโค้งวัด” และพื้นที่โดยทั่วไปสูงจากระดับน้ำทะเลปานกลางเฉลี่ยระหว่าง 0.40 – 1.20 เมตร มีความลาดเอียงไม่เกินร้อยละ 1 ของพื้นที่ ทำให้พื้นที่มีลักษณะเป็นที่ราบน้ำท่วมถึง และอยู่ใกล้ปากแม่น้ำที่เชื่อมต่อกับทะเล จึงได้รับอิทธิพลการขึ้น – ลงของน้ำทะเล เกิดระบบนิเวศ 3 น้ำ คือ น้ำจืด น้ำเค็ม และน้ำกร่อย ระดับความเค็มของดินจึงเปลี่ยนแปลงไปตามฤดูกาล ตะกอนในบริเวณนี้ประกอบด้วยดินเหนียวสีเทาเข้ม – เทาอมเขียว สลับด้วยชั้นทรายบางๆและเศษซากเปลือกหอยอยู่ด้านล่าง ซึ่งเรียกว่า ชุดดินบางกอกเคลย์ ซึ่งเหมาะสมกับการเพาะปลูก ลักษณะภูมิอากาศ เป็นแบบฝนเมืองร้อน ทำให้ คู้บางกะเจ้า เป็นพื้นที่สีเขียวขนาดใหญ่ที่มีความอุดมสมบูรณ์เหมาะแก่ปลูกไม้ผลต่างๆ รวมทั้งมะม่วงน้ำดอกไม้คู้บางกะเจ้า

ประวัติความเป็นมา “คุ้งบางกะเจ้า” เป็นพื้นที่ที่มีประวัติศาสตร์มายาวนานโดยเป็นชุมชนชาวมอญที่เข้ามาพึ่งพระบรมโพธิสมภารองค์พระมหากษัตริย์ไทย มีประเพณีที่ยังสืบทอดกันต่อมาจนเป็นมรดกทางวัฒนธรรม เช่น ประเพณีสงกรานต์ การเล่นสะบ้า การบวชพระของชาวไทยรามัญ การแห่หงส์ขงตะขาบ เป็นต้น ในอดีตประชากรส่วนใหญ่ประกอบอาชีพทำสวน พืชผลไม้ที่ปลูก ได้แก่ มะม่วงน้ำดอกไม้ มะปราง ละมุด มะนาว มะพร้าว กล้วยหอม กล้วยน้ำว้า กระท้อน มะไฟ มะเฟือง ชมพู่มะเหมี่ยว การปลูกมะม่วงน้ำดอกไม้คุ้งบางกะเจ้า เริ่มมีในพื้นที่คุ้งบางกะเจ้าเมื่อไร ไม่มีหลักฐานยืนยัน แต่อาชีพทำสวนผลไม้ มีในสมัยรัชกาลที่ 1 ที่อ้างถึงเหตุการณ์คลองลัดโพธิ์ เพื่อป้องกันน้ำท่วมเรียกสวนไร่นา

ด้วยทำเลที่ตั้งของพื้นที่คุ้งบางกะเจ้า ที่มีแม่น้ำขนาดใหญ่โอบรอบ และอยู่ใกล้บริเวณปากแม่น้ำที่เชื่อมต่อกับทะเล ส่งผลให้เกิดระบบนิเวศ 3 น้ำ ที่มีผลต่อรสชาติ และความหวานของมะม่วงน้ำดอกไม้ “คุ้งบางกะเจ้า” ซึ่งแตกต่างจากแหล่งอื่น ประกอบกับสายพันธุ์มะม่วงน้ำดอกไม้ที่ดี (พันธุ์เขียวทวนหรือพันธุ์น้ำดอกไม้พระประแดง) ที่มีลักษณะเปลือกบาง และรูปทรงปลายผลแหลม อันส่งผลต่อลักษณะสีของเนื้อ และความหนาของเนื้อมะม่วง รวมทั้งวิถีชีวิตและภูมิปัญญาชาวบ้านในการดูแลผลผลิตก่อนเก็บเกี่ยวและหลังเก็บเกี่ยว ส่งผลให้ผลผลิตมีคุณภาพที่ดีตามวิถีของธรรมชาติและชุมชน มะม่วงน้ำดอกไม้คุ้งบางกะเจ้าจึงได้รับการกล่าวขานว่าหวานที่สุดแห่งหนึ่งในประเทศไทย โดยเกษตรกรในพื้นที่เคยได้รับรางวัลชนะเลิศการประกวดมะม่วงน้ำดอกไม้ในพิธีจรดพระนังคัลแรกนาขวัญ ประจำปี 2522 ณ มณฑลพิธีท้องสนามหลวง กรุงเทพมหานคร

(7) ขอบเขตที่ตั้งแหล่งภูมิศาสตร์

ขอบเขตพื้นที่การปลูกมะม่วงน้ำดอกไม้คุ้งบางกะเจ้า ครอบคลุมเขตพื้นที่คุ้งบางกะเจ้าตั้งอยู่ในพื้นที่ 6 ตำบล คือ ตำบลบางกะเจ้า ตำบลบางกระสอบ ตำบลทรงคนอง ตำบลบางกอบัว ตำบลบางน้ำผึ้ง และตำบลบางยอ ของอำเภอพระประแดง จังหวัดสมุทรปราการ รายละเอียดตามแผนที่

(8) เงื่อนไขที่นายทะเบียนกำหนดตามมาตรา 15

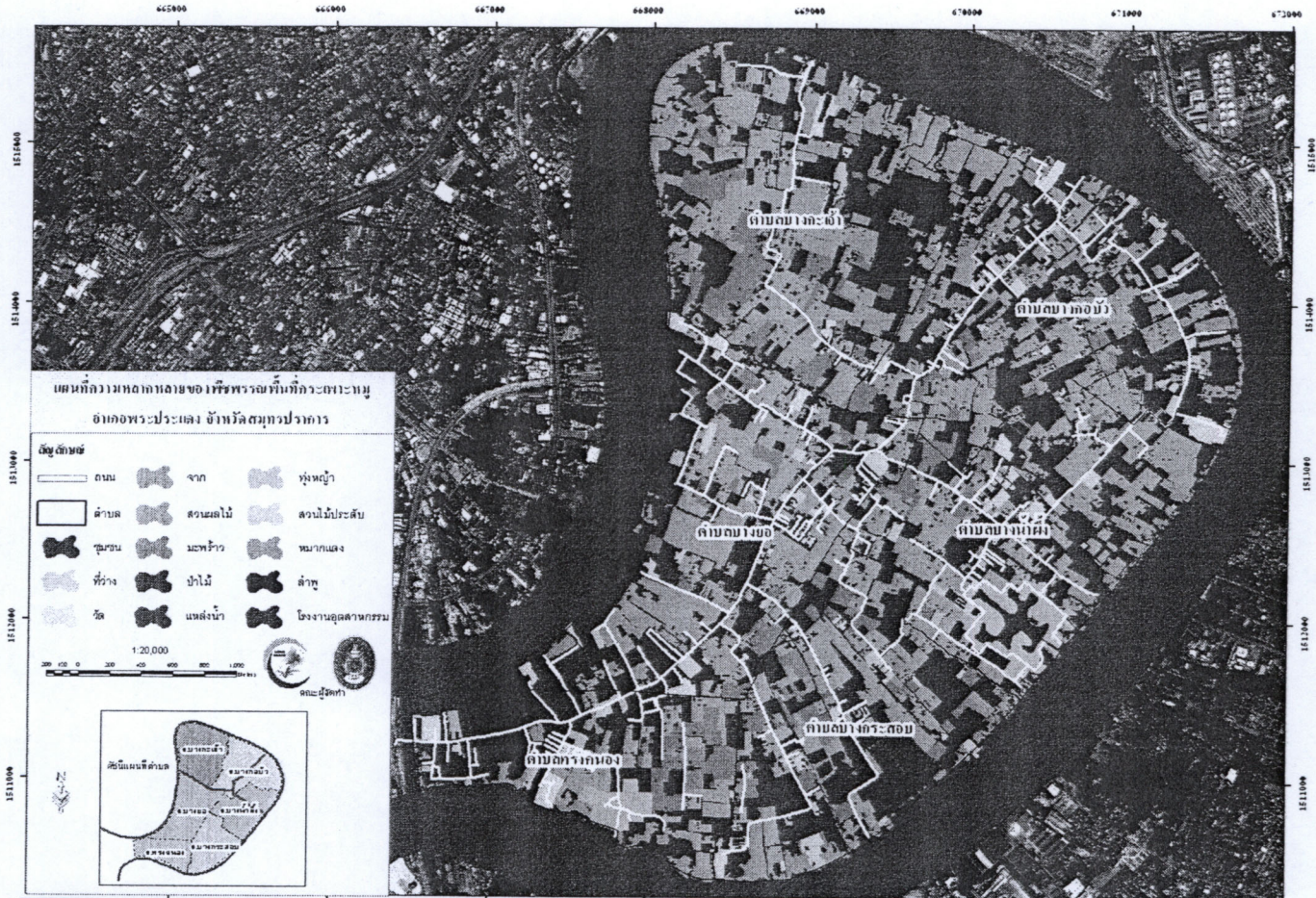
- (1) จัดให้มีระบบการตรวจสอบและควบคุมทั้งกระบวนการผลิต ในระดับผู้ผลิตและระดับจังหวัด
- (2) จัดให้มีการขึ้นทะเบียนสมาชิกเกษตรกรผู้ผลิตและผู้ประกอบการค้าที่ประสงค์จะขอใช้สิ่งบ่งชี้ทางภูมิศาสตร์ มะม่วงน้ำดอกไม้คุ้งบางกะเจ้า
- (3) ผู้ขอขึ้นทะเบียนต้องจัดทำคู่มือการปฏิบัติงานสำหรับสมาชิกผู้ขอใช้สิ่งบ่งชี้ทางภูมิศาสตร์ มะม่วงน้ำดอกไม้คุ้งบางกะเจ้า และแผนการควบคุมตรวจสอบสินค้า

(9) การพิสูจน์แหล่งกำเนิด

(1) มะม่วงน้ำดอกไม้คุ้งบางกะเจ้า จะต้องปลูกในเขตพื้นที่แหล่งภูมิศาสตร์คุ้งบางกะเจ้าที่ตั้งอยู่ใน 6 ตำบล คือ ตำบลบางกะเจ้า ตำบลบางกระสอบ ตำบลทรงคนอง ตำบลบางกอบัว ตำบลบางน้ำผึ้ง และตำบลบางยอ ของอำเภอพระประแดง จังหวัดสมุทรปราการ ตามกระบวนการผลิตข้างต้น

(2) กระบวนการผลิตจะต้องผ่านการควบคุมตรวจสอบ คือ มีการขึ้นทะเบียนสมาชิกเกษตรกรผู้ปลูกมะม่วงน้ำดอกไม้คุ้งบางกะเจ้า รวมทั้งต้องมีเอกสารกำกับเพื่อการตรวจสอบย้อนกลับได้

แผนที่แสดงแหล่งภูมิศาสตร์ มะม่วงน้ำดอกไม้คู้บางกะเจ้า



แผนที่ด้านบน
แสดง
ลักษณะภูมิศาสตร์
คู้บางกะเจ้า

แผนที่ด้านล่าง
แสดง
ลักษณะภูมิศาสตร์
จังหวัดสมุทรปราการ

ขอบเขตพื้นที่การปลูกมะม่วงน้ำดอกไม้คู้บางกะเจ้า ครอบคลุมพื้นที่คู้บางกะเจ้าซึ่งตั้งอยู่ในพื้นที่ 6 ตำบล ได้แก่ ตำบลทรงคนอง ตำบลบางอ้อ ตำบลบางกะเจ้า ตำบลบางกอบัว ตำบลบางน้ำผึ้ง และ ตำบลบางกระสอบ ของอำเภอพระประแดง จังหวัดสมุทรปราการ